

# JOURNAL OFFICIEL

## DE LA REPUBLIQUE DU CONGO

*paraissant le jeudi de chaque semaine à Brazzaville*

DESTINATIONS	ABONNEMENTS			NUMERO
	1 AN	6 MOIS	3 MOIS	
REPUBLIQUE DU CONGO .....	24.000	12.000	6.000	500 F CFA
	Voie aérienne exclusivement			
ETRANGER .....	38.400	19.200	9.600	800 F CFA

□ Annonces judiciaires et légales et avis divers : 460 frs la ligne (il ne sera pas compté moins de 5.000 frs par annonce ou avis).  
Les annonces devront parvenir au plus tard le jeudi précédant la date de parution du "JO".  
□ Propriété foncière et minière : 8.400 frs le texte. □ Déclaration d'association : 15.000 frs le texte.

DIRECTION : TEL./FAX : (+242) 281.52.42 - BOÎTE POSTALE 2.087 BRAZZAVILLE - Email : journal.officiel@sgg.cg  
Règlement : espèces, mandat postal, chèque visé et payable en République du Congo, libellé à l'ordre du **Journal officiel**  
et adressé à la direction du Journal officiel et de la documentation.

### S O M M A I R E

#### PARTIE OFFICIELLE

##### - LOI -

15 juil. Loi n° 31 - 2011 instituant le système de sécurité sociale..... 783

##### - ARRETES -

#### A - TEXTE DE PORTEE GENERALE

##### MINISTERE DU DEVELOPPEMENT DURABLE, DE L'ECOLOGIE FORESTIERE ET DE L'ENVIRONNEMENT

30 juin Arrêté n°9494 portant approbation de la convention de transformation industrielle pour la mise en valeur de l'unité forestière d'exploitation Ntombo, située dans la zone III, Kouilou secteur forestier Sud, dans le département du Kouilou.... 785

#### B - TEXTES PARTICULIERS

##### MINISTERE DE LA JUSTICE ET DES DROITS HUMAINS

- Nomination..... 799

##### MINISTERE DES MINES ET DE LA GEOLOGIE

- Attribution..... 799

##### MINISTERE DE L'ENSEIGNEMENT TECHNIQUE, PROFESSIONNEL, DE LA FORMATION QUALIFIANTE ET DE L'EMPLOI

- Admission..... 802

#### PARTIE NON OFFICIELLE

##### ANNONCE

- Associations..... 816



## **PARTIE OFFICIELLE**

### **- LOI -**

**Loi n° 31-2011 du 15 juillet 2011** instituant le système de sécurité sociale

L'Assemblée nationale et le Sénat ont délibéré et adopté ;

Le Président de la République promulgue la loi dont la teneur suit :

#### **TITRE I : DISPOSITIONS GENERALES**

Article premier : Il est institué un système de sécurité sociale visant à protéger les travailleurs et leur famille, ainsi que les autres catégories de la population, contre les risques et les aléas inhérents au travail et à la vie.

Article 2 : Les missions de la sécurité sociale consistent, notamment, à :

- mener des actions d'investigation, d'information, de conseil et de prévention en matière de risques sociaux ;
- assister et soutenir les bénéficiaires dans les divers actes de la vie ;
- contribuer à l'épanouissement et à l'insertion des bénéficiaires dans la société ;
- fournir directement aux bénéficiaires les diverses prestations pécuniaires ;
- assurer la couverture totale ou partielle des charges, notamment, celles de la maladie et de la famille ;
- assurer les soins et garantir aux bénéficiaires des mesures d'accompagnement adaptées aux besoins de la personne ;
- garantir les revenus des travailleurs contre les risques susceptibles de les amoindrir ou de les supprimer.

Article 3 : Le système de sécurité sociale comprend les régimes obligatoires et les régimes non obligatoires.

Un régime est obligatoire lorsque la seule appartenance à une catégorie de population déterminée par la loi suffit à conférer la qualité d'affilié au régime.

Les régimes obligatoires sont fondés sur les principes de la répartition et de la solidarité nationale.

Les régimes non obligatoires sont fondés sur les principes de la capitalisation et du libre arbitre individuel.

Article 4 : Peuvent être affiliés à un ou plusieurs régimes de sécurité sociale obligatoires :

- les Congolais résidant au Congo, remplissant les conditions d'affiliation ;

- les travailleurs, salariés ou indépendants, exerçant leur activité au Congo sans distinction de nationalité ;
- les agents de l'Etat, fonctionnaires civils et militaires, assimilés et autres évoluant dans la fonction publique, dans les institutions et établissements publics.

Article 5 : Le système de sécurité sociale ainsi que toutes les institutions de sécurité sociale sont tenus de garantir à l'affilié :

- les prestations du régime auquel il appartient ;
- le respect de sa dignité et de son intégrité ;
- le respect de son consentement lorsqu'il est apte à l'exprimer ou, à défaut, le consentement de son représentant légal ;
- la confidentialité des informations le concernant, sauf dispositions législatives contraires ;
- l'information complète sur ses devoirs et ses droits.

#### **TITRE II : DE L'ORGANISATION DU SYSTEME DE SECURITE SOCIALE**

##### **Chapitre 1 : De l'organisation générale**

##### **Section 1 : Des organismes de sécurité sociale**

Article 6 : Le système de sécurité sociale, outre les régimes, se fonde sur les organismes de sécurité sociale. Les organismes de sécurité sociale sont de droit public ou de droit privé. Ils concourent à la vie et à l'animation des régimes de sécurité sociale. Ils ont la dénomination de caisse, de mutuelle ou toute autre dénomination. Leur objet, explicité dans leurs statuts, doit être conforme aux missions de la sécurité sociale décrites à l'article 2 de la présente loi.

Ils peuvent être installés sur l'ensemble du territoire national.

Article 7 : Les organismes de sécurité sociale de droit public gèrent les régimes obligatoires de sécurité sociale.

Ils peuvent aussi gérer, conformément aux prescriptions légales ou réglementaires expresses, les régimes non obligatoires.

Article 8 : Les organismes de sécurité sociale de droit privé doivent être agréés par arrêté du ministre chargé de la sécurité sociale, sans préjudice des autres dispositions légales et réglementaires en matière de création des sociétés de droit privé.

Les conditions et les modalités d'obtention dudit agrément sont fixées par décret en Conseil des ministres.

Article 9 : Les organismes de sécurité sociale de droit privé gèrent les régimes non obligatoires.

Ils peuvent proposer aux affiliés des régimes obligatoires, des compléments d'actions et des prestations sociales dans des conditions définies par décret en

Conseil des ministres.

## Section 2 : De l'organe de participation sociale

Article 10 : Il est institué, pour chaque organisme de sécurité sociale, un organe de participation sociale permettant aux bénéficiaires des prestations de donner leurs avis sur l'organisation et le fonctionnement de l'organisme.

Un décret en Conseil des ministres fixe les attributions, la composition et le fonctionnement de l'organe de participation sociale.

## Chapitre 2 : De l'organisation administrative

Article 11 : Tous les organismes de droit public et de droit privé ainsi que les autres intervenants de sécurité sociale sont placés sous la tutelle du ministère en charge de la sécurité sociale.

Article 12 : L'autorité de tutelle est chargée, notamment, de :

- veiller à la bonne application, par les organismes, de la politique générale de la nation en matière de sécurité sociale ;
- définir les rôles et attributions des différents organismes et autres intervenants de sécurité sociale ;
- arrêter des conventions d'objectifs assignées aux organismes et autres intervenants de sécurité sociale ;
- prescrire des directives de régulation de leurs actions ;
- suivre la réalisation des objectifs, l'application de la législation et de la réglementation.

Un décret en Conseil des ministres détermine les conditions et les modalités de l'exercice du pouvoir de la tutelle sur les organismes et autres intervenants de sécurité sociale.

## TITRE III : DU FINANCEMENT DE LA SECURITE SOCIALE

Article 13 : Les différents régimes de sécurité sociale sont financés par :

- les cotisations sociales ;
- les prélèvements sociaux
- les subventions de l'Etat ;
- les dons et legs ;
- les produits des placements et autres revenus générés par les organismes.

Article 14 : Les traitements, indemnités, gratifications, salaires, émoluments et avantages de toute nature concourant à la formation du revenu global des personnes entrent dans la base de calcul des cotisations sociales.

La contre-valeur des avantages en nature est évaluée conformément aux dispositions de l'article 39 du code général des impôts.

Article 15 : Pour les régimes obligatoires de sécurité sociale, les taux de cotisations sociales sont fixés par décret en Conseil des ministres.

Article 16 : Pour les régimes non obligatoires, le taux maximal des cotisations sociales et le niveau minimum des prestations sont fixés par décret en Conseil des ministres.

Article 17 : Il est institué un comité national de financement de la sécurité sociale qui a pour missions :

- de déterminer les conditions générales de l'équilibre financier des régimes obligatoires de la sécurité sociale;
- d'approuver les budgets, en recettes et en dépenses, des organismes de sécurité sociale de droit public ;
- de fixer le niveau d'intervention de l'Etat dans le financement de chaque régime obligatoire de sécurité sociale ;
- de proposer les types et les niveaux de prélèvements sociaux à opérer pour le financement de la sécurité sociale.

Un décret en Conseil des ministres fixe la composition et le fonctionnement du comité national de financement de la sécurité sociale.

## TITRE IV : DISPOSITIONS DIVERSES ET FINALES

Article 18 : La gestion financière et comptable des organismes de sécurité sociale obéit, selon les cas, aux règles et principes :

- de la comptabilité publique pour les organismes de sécurité sociale de droit public;
- du plan comptable de l'organisation pour l'harmonisation du droit des affaires en Afrique ;
- du plan comptable de référence de la conférence interafricaine de la prévoyance sociale pour les organismes affiliés ;
- du plan comptable de la conférence interafricaine des marchés d'assurances.

Article 19 : Il est interdit à tout organisme de sécurité sociale de faire des dons à un établissement, à une oeuvre, à une association, à une institution ou aux personnes physiques non affiliées.

Article 20 : Les organismes de sécurité sociale sont exonérés de l'impôt sur les sociétés conformément aux dispositions de l'article 108 du code général des impôts.

Article 21 : Les montants versés aux organismes de sécurité sociale de droit public au titre des cotisations sociales sont déduits des sommes imposables.

Ceux versés aux organismes de sécurité sociale de droit privé sont déductibles dans les limites fixées par arrêté conjoint du ministre chargé des finances et du ministre chargé de la sécurité sociale.

Article 22 : Les prestations sociales servies par les

organismes de sécurité sociale sont, selon les cas, imposables ou affranchies de l'impôt.

Le régime fiscal est établi conformément aux dispositions des articles 37 et 38 du code général des impôts portant respectivement sur les pensions et rentes viagères imposables et sur les exonérations applicables aux prestations sociales.

Pour les prestations non prises en compte par le code général des impôts un arrêté conjoint du ministre chargé des finances et du ministre chargé de la sécurité sociale détermine leur régime fiscal.

Article 23 : Les organismes de sécurité sociale, outre les organes de contrôle interne, sont soumis au contrôle de l'Etat.

Article 24 : Le contentieux de la sécurité sociale relève de la compétence du tribunal du travail sauf dispositions législatives contraires attribuant ladite compétence à une autre juridiction.

Article 25 : La présente loi sera enregistrée, publiée au Journal officiel et exécutée comme loi de l'Etat.

Fait à Brazzaville, le 15 juillet 2011

Par le Président de la République,

Denis SASSOU-N'GUESSO

Le ministre d'Etat, coordonnateur du pôle socioculturel, ministre du travail et de la sécurité sociale,

Florent NTSIBA

Le ministre des finances, du budget et du portefeuille public,

Gilbert ONDONGO

Le ministre de la fonction publique et de la réforme de l'Etat,

Guy Brice Parfait KOLELAS

Le ministre d'Etat, coordonnateur du pôle de la souveraineté, garde des sceaux, ministre de la justice et de droits humains,

Aimé Emmanuel YOKA

**- ARRETES -**

#### **A - TEXTE DE PORTEE GENERALE**

#### **MINISTERE DU DEVELOPPEMENT DURABLE, DE L'ECONOMIE FORESTIERE ET DE L'ENVIRONNEMENT**

**Arrêté n° 9494 du 30 juin 2011** portant approbation de la convention de transformation

industrielle pour la mise en valeur de l'unité forestière d'exploitation Ntombo, située dans la zone III, Kouilou, du secteur forestier Sud, dans le département du Kouilou

Le ministre du développement durable, de l'économie forestière et de l'environnement,

Vu la Constitution ;

Vu la loi n° 16-2000 du 20 novembre 2000 portant code forestier ;

Vu le décret n° 2002-437 du 31 décembre 2002 fixant les conditions de gestion et d'utilisation des forêts ;

Vu le décret n° 2009-335 du 15 septembre 2009 portant nomination des membres du Gouvernement ;

Vu le décret n° 2009-396 du 13 octobre 2009 relatif aux attributions du ministre du développement durable, de l'économie forestière et de l'environnement ;

Vu le décret n° 2010-74 du 2 février 2010 portant organisation du ministère du développement durable, de l'économie forestière et de l'environnement ;

Vu l'arrêté n° 6378 du 31 décembre 2002 fixant les taux de la taxe d'abattage des bois des forêts naturelles ;

Vu l'arrêté n° 6380 du 31 décembre 2002 fixant la taxe de déboisement des forêts naturelles ;

Vu l'arrêté n° 6382 du 31 décembre 2002 fixant les modalités de calcul de la taxe de superficie ;

Vu l'arrêté n° 6384 du 31 décembre 2002 fixant la taxe sur les produits de bois et les produits dérivés de bois à l'importation ;

Vu l'arrêté n° 8516 du 23 décembre 2005 portant création, définition des unités forestières d'aménagement du secteur forestier sud et précisant les modalités de leur gestion et de leur exploitation ;

Vu l'arrêté n° 3840 du 4 mai 2006 portant appel d'offres pour la mise en valeur de l'unité forestière d'exploitation Ntombo, située dans la zone III, Kouilou, du secteur forestier Sud, dans le département du Kouilou;

Vu l'arrêté n° 7840 du 14 septembre 2009 fixant les valeurs FOB pour le calcul de la taxe d'abattage et de la taxe à l'exportation des bois ;

Vu l'arrêté n° 10821 du 6 novembre 2009 portant création et définition des unités forestières d'exploitation de la zone III, Kouilou dans le secteur forestier sud;

Vu le compte rendu de la commission forestière du 13 novembre 2010.

Arrête :

Article premier : Est approuvée la convention de transformation industrielle conclue entre le Gouvernement congolais et la société dénommée "Nouvelle Transformation des Bois Exotiques Congo Sarl" en sigle Nouvelle TRABEC, pour la mise en valeur de l'unité forestière d'exploitation Ntombo, dont le texte est annexé au présent arrêté.

Article 2 : Le présent arrêté, qui prend effet à compter de la date de signature, sera enregistré, inséré au Journal officiel et communiqué partout où besoin sera.

Fait à Brazzaville, le 30 juin 2011

Henri DJOMBO

Convention de transformation industrielle n° 1 du 30 juin 2011 pour la mise en valeur de l'unité forestière d'exploitation Ntombo, située dans l'unité forestière d'aménagement Sud 1, Pointe-Noire, de la zone III, Kouilou, du secteur forestier Sud, dans le département du Kouilou.

Entre les soussignés :

La République du Congo, représentée par monsieur le ministre du développement durable, de l'économie forestière et de l'environnement, ci-dessous désigné « le Gouvernement ».

d'une part, et

La Société Nouvelle Transformation des Bois Exotiques du Congo, sarl, en sigle "Nouvelle TRABEC, sarl", représentée par son directeur général, ci-dessous désigné « la société ».

d'autre part,

Autrement désignés « les Parties »

Il a été préalablement exposé ce qui suit :

Dans le cadre de la mise en valeur des superficies forestières, il a été lancé un appel d'offres portant sur la mise en valeur de l'unité forestière d'exploitation Ntombo, par arrêté n° 3840 du 4 mai 2006.

La commission forestière, tenue le 29 décembre 2006 sous la présidence du ministre en charge des forêts, a agréé le dossier de demande d'attribution introduit par la société Nouvelle Transformation des Bois Exotiques du Congo, sarl, en sigle Nouvelle TRABEC sarl. Cependant, cette attribution avait été suspendue, en attendant que la justice se prononce, après le recours du directeur général de la société COTRANS.

La Cour d'appel de Brazzaville, en date du 28 octobre 2010 s'étant prononcée en faveur du Gouvernement congolais, la réunion de la commission forestière tenue le 13 novembre 2010 a attribué l'unité forestière d'exploitation Ntombo à la Société Nouvelle Transformation des Bois Exotiques du Congo sarl, en sigle "Nouvelle TRABEC sarl", en tenant compte des atouts dont dispose cette société, relevés par la commission technique du 27 décembre 2006 et confirmés par celle du 12 novembre 2010.

Eu égard à ce qui précède,

Le Gouvernement congolais et la Société Nouvelle Transformation des Bois Exotiques du Congo sarl, en sigle Nouvelle TRABEC sarl, ont convenu de conclure la présente convention de transformation industrielle pour la mise en valeur de l'unité forestière d'exploitation Ntombo, conformément à la politique de gestion durable des forêts et aux stratégies de développement du secteur forestier national définies par le Gouvernement.

## TITRE PREMIER : DISPOSITIONS GENERALES

### Chapitre I : De l'objet et de la durée de la convention

Article premier : La présente convention a pour objet la mise en valeur de l'unité forestière d'exploitation Ntombo, située dans l'Unité Forestière d'Aménagement Sud 1 Pointe-Noire, de la zone III, Kouilou, du secteur forestier Sud.

Article 2 : La durée de la présente convention est fixée à 15 ans à compter de la date de signature de l'arrêté d'approbation de ladite convention.

Cette convention est renouvelable, après son évaluation par l'administration des eaux et forêts, tel que prévu à l'article 30 ci-dessous.

### Chapitre II : De la dénomination, du siège social, de l'objet et du capital social de la Société

Article 3 : La société est constituée en société à responsabilité limitée de droit congolais, dénommée "Nouvelle Transformation des Bois Exotiques du Congo sarl", en sigle Nouvelle TRABEC sarl.

Son siège social est fixé à Pointe-Noire, BP : 4428, République du Congo.

Il pourra être transféré en tout autre lieu de la République du Congo par décision de la majorité des actionnaires, réunis en Assemblée générale extraordinaire.

Article 4 : La société a pour objet l'exploitation, la transformation, le transport et la commercialisation des bois et des produits dérivés du bois.

Afin de réaliser ses objectifs, elle peut établir des accords, rechercher des actionnaires et entreprendre des actions pouvant développer ses activités, ainsi que toute opération commerciale, mobilière se rattachant directement ou indirectement à l'objet de la Société.

Article 5 : Le capital social de la société est fixé initialement à FCFA 499.022.000. Toutefois, il devra être augmenté en une ou plusieurs fois, par voie d'apport en numéraire, par incorporation des réserves ou des provisions ayant vocation à être incorporées au capital social et par apport en nature.

Article 6 : Le montant actuel du capital social, divisé en 100 actions de F CFA 4.990.220, est réparti de la manière suivante :

Actionnaires	Nombre d'actions	Valeur d'une action	Valeur totale F CFA
Sté NELG HOLDING S.A	50	4.990.220	249.511.000
Domenico GIOSTRA	25	4.990.220	124.755.500
Sté GORDON FINANCE S.A	25	4.990.220	124.755.500
Total	100	-	499.022.000

Article 7 : Toute modification dans la répartition des actions devra être au préalable approuvée par le ministre chargé des eaux et forêts, conformément aux textes législatifs et réglementaires en la matière.

#### TITRE DEUXIEME : DEFINITION DE LA CONCES- SION FORESTIERE ATTRIBUEE

Article 8 : Sous réserve des droits des tiers et conformément à la législation et à la réglementation forestières, notamment l'arrêté n° 8516 du 23 décembre 2005 portant création, définition des unités forestières d'aménagement du secteur forestier Sud et précisant les modalités de leur gestion et de leur exploitation et l'arrêté n° 10821 du 6 novembre 2009 portant création et définition des unités forestières d'exploitation de la zone III, Kouilou, dans le secteur forestier Sud, la société est autorisée à exploiter l'unité forestière d'exploitation Ntombo d'une superficie de 93.300 hectares environ, dont 66.653 ha de superficie utile, située dans l'unité forestière d'aménagement Sud 1 Pointe-Noire.

L'unité forestière d'exploitation Ntombo est délimitée ainsi qu'il suit :

Au Nord : par la rive gauche du fleuve Kouilou en amont depuis le point aux coordonnées géographiques: 04°18'28,7" Sud et 11°52'50,9" Est jusqu'à la confluence avec la rivière Ngoma.

A l'Est : par une droite de 45.000 m environ, orientée au Sud géographique de la confluence entre le fleuve Kouilou et la rivière Ngoma, jusqu'au point aux coordonnées géographiques: 04°26'24,8" Sud et 12°12'02,5" Est, situé sur le tronçon routier Les Saras-Malélé de la route nationale n°1;

Au Sud : par la route nationale n° 1 en direction de Pointe-Noire, depuis le point aux coordonnées géographiques: 04°26'24,8" Sud et 12°12'02,5" Est jusqu'au village Ntombo aux coordonnées géographiques: 04°35'26,1" Sud et 12°02'47,7" Est ; ensuite par la route Ntombo-Finiou jusqu'au village Finiou aux coordonnées géographiques ci-après : 04°35'58,8" Sud et 12°00'32,2" Est.

A l'Ouest : par la route Finiou-Mongo-Tandou jusqu'au point aux coordonnées géographiques: 04°28'48,3" Sud et 11°58'42,5" Est, situé à proximité du village Mpili, ensuite par une droite de 1.000 m environ, orientée à l'Ouest géographique, jusqu'à la source de la rivière Nzambi ; puis par la rivière Nzambi en aval jusqu'à sa confluence avec la rivière Ntombo ; ensuite par la rivière Ntombo en amont jusqu'à sa confluence avec la rivière Lombi ; puis par une droite de 5.400 m environ, orientée au Nord géographique jusqu'à la piste forestière Louvoulou-marais de Ntombo aux coordonnées géographiques : 04°21'11,7" Sud et 12°00'38,7" Est ; ensuite par une droite de 11.600 m environ, orientée géographiquement suivant un angle de 64° ; puis par une autre droite de 3.400 m environ, orientée à l'Ouest géographique jusqu'au fleuve Kouilou aux coordonnées géographiques: 04°18'28,7" Sud et 11°52'50,9" Est.

#### TITRE TROISIEME : ENGAGEMENTS DES PARTIES

##### Chapitre I : Des engagements de la société

Article 9 : La société s'engage à respecter la législation et la réglementation forestières en vigueur, notamment :

- en effectuant des comptages systématiques pour l'obtention des coupes annuelles, dont les résultats devront parvenir à la direction départementale de l'économie forestière du Kouilou, dans les délais prescrits par la réglementation forestière en vigueur;
- en transmettant les états de production à l'administration des eaux et forêts, dans la forme et les délais prévus par les textes réglementaires en vigueur;
- en ne cédant, ni en ne sous-traitant l'exploitation de la superficie forestière concédée ;
- en transformant 85% de sa production grumière autorisée, conformément aux dispositions de l'article 180 de la loi n°16-2000 ci-dessus citée.

La société s'engage également à respecter la législation et la réglementation en matière de travail et d'environnement.

Article 10 : La société s'engage à mettre en valeur l'ensemble de l'unité forestière d'exploitation Ntombo, conformément aux normes techniques établies par l'administration des eaux et forêts, aux prescriptions de la présente convention et aux dispositions du cahier de charges particulier.

Article 11 : La société s'engage à atteindre le volume maximum annuel de l'unité forestière d'exploitation Ntombo, conformément au planning présenté dans le cahier de charges particulier, sauf en cas de crise sur le marché de bois ou de force majeure.

Article 12 : La société s'engage à améliorer les unités industrielles existantes de manière à diversifier la production de bois transformé, selon le programme d'investissement et le planning de production, présentés dans le cahier de charges particulier.

Article 13 : La société s'engage à élaborer sous contrôle des services compétents du ministère des eaux et forêts, le plan d'aménagement dans l'objectif de gestion durable de l'unité forestière d'exploitation Ntombo, à partir de 2012.

Article 14 : La société s'engage à assurer la bonne exécution du programme d'investissement, conformément au planning retenu dans le cahier de charges particulier, sauf en cas de force majeure, prévue à l'article 26 ci-dessous.

Pour couvrir les investissements, la société aura recours à tout ou partie de son cash-flow, aux capitaux de ses actionnaires et aux financements extérieurs à moyen et long terme.

Article 15 : La société s'engage à recruter les cadres nationaux, à assurer et à financer leur formation, selon les dispositions précisées dans le cahier de charges particulier.

Article 16 : La société s'engage à porter l'effectif du personnel de 170 agents existants en 2011 à 245 agents en 2015, selon les détails précisés dans le cahier de charges particulier.

Article 17 : La société s'engage à collaborer avec l'administration des eaux et forêts, pour une gestion rationnelle de la faune dans l'unité forestière d'exploitation Ntombo.

Elle s'engage notamment à assurer le financement de la mise en place et du fonctionnement de l'unité de surveillance et de lutte anti-braconnage, en sigle USLAB, sur la base d'un protocole d'accord à signer avec la direction générale de l'économie forestière.

Article 18 : La société s'engage à réaliser les travaux spécifiques au profit de l'administration des eaux et forêts, des populations et des collectivités territoriales ou locales du département du Kouilou, tels que prévus dans le cahier de charges particulier de cette convention.

#### Chapitre II : Des engagements du Gouvernement

Article 19 : Le Gouvernement s'engage à faciliter, dans la mesure du possible, les conditions de travail de la société et à contrôler, par le biais des services compétents du ministère en charge des eaux et forêts, l'exécution des clauses contractuelles.

Il garantit la libre circulation des produits forestiers, sous réserve de leur contrôle par les services compétents.

Article 20 : Le Gouvernement s'engage à maintenir le volume maximum annuel de l'unité forestière d'exploitation Ntombo, déterminé à la suite des travaux d'inventaire de planification, durant la validité de la convention, sauf en cas de crise sur le marché de bois ou de force majeure.

Article 21 : Le Gouvernement s'engage à ne pas mettre en cause unilatéralement les dispositions de la présente convention à l'occasion des accords de toute nature qu'il pourrait contracter avec d'autres Etats ou des tiers.

### TITRE QUATRIEME : MODIFICATION, RESILIATION DE LA CONVENTION ET CAS DE FORCE MAJEURE

#### Chapitre I : De la modification et de la révision

Article 22 : Certaines dispositions de la présente convention peuvent être révisées à tout moment lorsque les circonstances l'imposent, selon que l'intérêt des parties l'exige, ou encore lorsque son exécution devient impossible en cas de force majeure.

Article 23 : Toute demande de modification de la pré-

sente convention devra être formulée par écrit, par l'une des parties.

La modification proposée n'entrera en vigueur que si elle fait l'objet d'un acte signé par les parties contractantes.

#### Chapitre II : De la résiliation de la convention

Article 24 : En cas de non observation des engagements pris par la société, la convention est résiliée de plein droit, sauf cas de force majeure, après une mise en demeure restée sans effet, dans les délais indiqués, qui dans tous les cas, ne doivent pas dépasser trois mois, sans préjudice des poursuites judiciaires.

Cette résiliation intervient également en cas de manquements graves à la législation et à la réglementation forestières, dûment constatés et notifiés à la société par l'administration des eaux et forêts.

La résiliation de la convention se fera par arrêté du ministre en charge des eaux et forêts.

Article 25 : Les dispositions de l'article 24 ci-dessus s'appliquent également dans le cas où la mise en oeuvre de cette convention ne commence pas dans un délai d'un an, à compter de la date de signature de son arrêté d'approbation, ou encore lorsque les activités du chantier sont arrêtées pendant un an, sauf en cas de force majeure, défini à l'article 26 ci-dessous, après avoir tenu informée l'administration des eaux et forêts.

#### Chapitre III : Du cas de force majeure

Article 26 : Est qualifié de « cas de force majeure » tout événement indépendant, incertain, imprévisible, irrésistible et extérieur à la société, susceptible de nuire aux conditions dans lesquelles elle doit réaliser normalement son programme de production et d'investissements.

Toutefois, la grève issue d'un litige entre la société et son personnel ne constitue pas un cas de force majeure.

Article 27 : Au cas où l'effet de la force majeure n'excède pas six mois, le délai de l'exploitation sera prolongé par rapport à la période marquée par la force majeure.

Si au contraire, l'effet de la force majeure dure plus de six mois, l'une des parties peut soumettre la situation à l'autre, en vue de sa résolution.

Les parties s'engagent à se soumettre à toute décision résultant d'un tel règlement, même si cette décision devra aboutir à la résiliation de la présente convention.

### TITRE CINQUIEME : REGLEMENT DES DIFFERENDS ET ATTRIBUTION DE JURIDICTION

Article 28 : Les parties conviennent de régler à l'amiable tout différend qui résulterait de l'exécution et de



l'interprétation de la présente convention.

Au cas où le règlement à l'amiable n'aboutit pas, le litige sera porté devant le Tribunal de commerce du siège social de la société.

#### TITRE SIXIEME : DISPOSITIONS DIVERSES ET FINALES

Article 29 : En cas de faillite ou de résiliation de la présente convention, la société devra solliciter l'approbation du ministre en charge des eaux et forêts pour vendre ses actifs.

En outre, les dispositions de l'article 71 de la loi n° 16-2000 du 20 novembre 2000 portant code forestier sont applicables de plein droit.

Article 30 : La présente convention fera l'objet d'une évaluation annuelle par les services compétents de l'administration des eaux et forêts.

De même, au terme de la validité de la présente convention, une évaluation finale sera effectuée par les services précités qui jugeront de l'opportunité ou non de sa reconduction.

Article 31 : La présente convention, qui sera approuvée par arrêté du ministre en charge des eaux et forêts, entrera en vigueur à compter de la date de signature dudit arrêté.

Fait à Brazzaville, le 30 juin 2011

Pour la Société,

Le Gérant,

Domenico GIOSTRA

Pour le Gouvernement,

Le ministre du développement durable, de l'économie forestière et de l'environnement,

Henri DJOMBO

#### CAHIER DE CHARGES PARTICULIER

Relatif à la Convention de Transformation Industrielle, conclue entre la République du Congo et la Société Nouvelle Transformation des Bois Exotiques du Congo SARL, en sigle Nouvelle TRABEC SARL, pour la mise en valeur de l'Unité Forestière d'Exploitation Ntombo, située dans l'UFA Sud 1 Pointe-Noire

Article premier : L'organigramme général de la société, présenté en annexe, se résume de la manière suivante :

- un gérant ;
- une direction générale qui comprend, outre le secrétariat une cellule d'aménagement ;
- un service exploitation forestière ;
- un service transformation du bois ;
- un service administratif et du personnel ;

- un service mécanique et entretien.

Le service exploitation forestière comprend :

- une section approvisionnement de matière première;
- une section réceptionnement ;
- une section tronçonnage.

Le service transformation du bois comprend :

- une section débitage et tronçonnage ;
- une section affûtage ;
- une section colisage et menuiserie.

Le service administratif et du personnel comprend :

- une section comptabilité et paie ;
- une section relation publique ;
- une section sécurité.

Le service mécanique et entretien comprend :

- une section mécanique, soudure et électricité ;
- une section pneumatique et transport ;
- un magasin.

Article 2 : La société s'engage à recruter des diplômés sans emploi en foresterie.

Article 3 : La société s'engage, à qualification, compétence et expérience égales, à recruter en priorité les travailleurs et les cadres de nationalité congolaise.

La société s'engage en outre à financer la formation des travailleurs, à travers l'organisation des stages au niveau local ou à l'étranger.

A cet effet, la société doit faire parvenir, chaque année, à la direction générale de l'économie forestière, le programme de formation.

Article 4 : La société s'engage à construire une base-vie en matériaux durables, dont le bois, électrifiée et dotée d'une antenne parabolique et comprenant :

- une infirmerie ;
- un économat;
- un système d'adduction d'eau potable ;
- une case de passage équipée et meublée pour les agents des eaux et forêts, selon un plan défini par la direction générale de l'économie forestière.

Elle s'engage en outre à appuyer les populations à développer les activités agropastorales autour de la base-vie.

Article 5 : Le montant des investissements se chiffre à FCFA 2.627.550.000, dont FCFA 694.130.000 d'investissements prévisionnels définis en fonction des objectifs à atteindre, aussi bien en matière de production de grumes que de transformation industrielle de bois, sur une période de 5 ans, et FCFA 1.933.420.000 d'investissements déjà réalisés.

Le calendrier de réalisation de ces investissements est présenté en annexe.

Article 6 : Le calendrier technique de production et de transformation des grumes se présente comme suit :

Unité : m3

SPECIFICATION	2011	2012	2013	2014	
Production fût	10.000	25.000	35.000	35.000	
Volume commercialisable 75%	7.500	18.750	26.250	26.250	
Volume grumes export 15%	1.125	2.813	3.938	3.938	
Volume grumes entrée usine 85%	6.375	15.937	22.312	22.312	
Production Sciages	Humides	2.550	6375	8.925	8.925
	Séchés (30% du sciage humide)	765	1.913	2.678	2.678
Production de Menuiserie (20% du sciage séché)	153	383	536	536	

Le volume commercialisable représente 75% du volume fût.

Le volume entrée usine représente 85% du volume commercialisable et le volume export 15%.

Les rendements matière sont respectivement de :

- 40% au sciage. Le volume total des sciages est réparti de la manière suivante grumes entrée usine dont :
  - sciages séchés 30% des sciages humides
  - production menuiserie 20% des sciages séchés

Article 7 : La coupe annuelle sera de préférence d'un seul tenant. Toutefois, elle pourrait être répartie en un ou plusieurs tenants dans les zones d'exploitation difficile, telles que les montagnes ou les marécages.

Article 8 : Le taux retenu pour le calcul de la taxe forestière est fixé par un texte réglementaire.

Article 9 : Les essences prises en compte pour le calcul de la taxe forestière sont celles indiquées par les textes réglementaires en vigueur en matière forestière.

Article 10 : Les diamètres minima d'abattage sont ceux fixés par les textes réglementaires en vigueur en matière forestière.

Article 11 : La création des infrastructures routières dans l'unité forestière d'exploitation ne devra nullement donner lieu à l'installation anarchique des villages et campements, plus ou moins permanents, dont les habitants sont souvent responsables de la dégradation des écosystèmes forestiers, tels que les défrichements anarchiques, le braconnage et les feux de brousse.

Toutefois, lorsque la nécessité se fera sentir, l'installation de nouveaux villages et campements, le long des routes et pistes forestières, ne pourra avoir lieu qu'avec l'autorisation de l'administration des eaux et

forêts, après une étude d'impacts sur le milieu, conjointement menée avec les autorités locales.

Article 12 : Les activités agropastorales seront entreprises autour de la base-vie des travailleurs, afin de contrôler les défrichements et d'assurer l'utilisation rationnelle des terres.

Ces activités seront réalisées suivant un plan approuvé par la direction départementale de l'économie forestière du Kouilou, qui veillera au suivi et au contrôle de celles-ci.

Article 13 : Conformément aux dispositions de l'article 18 de la convention, la société s'engage à livrer le matériel suivant et à réaliser les travaux ci-après, au profit des populations et des collectivités locales et de l'administration des eaux et forêts.

A.- Contribution au développement socioéconomique départemental

En permanence

- Livraison à la préfecture du Kouilou, chaque année, de produits pharmaceutiques à hauteur de FCFA 2.000.000 pendant cinq (5) ans ;

- Réhabilitation des pistes agricoles de :
  - Fignou-Mongo Tandou -Tchingoli;
  - Ntombo Pont-Route Nationale n° 1.

Année 2012

1<sup>er</sup> trimestre

- Construction d'une école primaire au village Tchitanga.

3<sup>e</sup> trimestre

- Livraison de 100 tables-bancs à la préfecture du Kouilou.

Année 2013

1<sup>er</sup> trimestre

- Construction d'un dispensaire au village Ntombo-pont.

3<sup>e</sup> trimestre

- Livraison de 100 tables-bancs à la préfecture du Kouilou.

Année 2014

1<sup>er</sup> trimestre

- Construction d'un dispensaire au village Tchikanou.

3<sup>e</sup> trimestre

- Livraison de 100 tables-bancs à la préfecture du Kouilou.

Année 2015

1<sup>er</sup> trimestre

- Réhabilitation de l'école primaire au village Malélé.

Année 2016

1<sup>er</sup> trimestre

- Construction d'une école primaire au village

Ntombo-pont.

3<sup>e</sup> trimestre

- Construction d'un dispensaire au village Tchitanga.

B .- Contribution à l'équipement de l'administration forestière

En permanence

- Livraison, chaque année, de 3.000 litres de gasoil aux directions départementales de l'économie forestière du Kouilou et de Pointe-Noire, à raison 1.500 litres par direction.

Année 2012

2<sup>e</sup> trimestre

- Livraison d'un véhicule Pick Up Hilux double cabine à la direction générale de l'économie forestière.

Année 2013

2<sup>e</sup> trimestre

- Contribution à la réfection du bâtiment abritant les directions départementales de l'économie forestière du Kouilou et de Pointe-Noire (carrelage, peinture, portes).

Année 2014

2<sup>e</sup> trimestre

- Contribution à la réhabilitation du logement du directeur départemental de l'économie forestière de Pointe-Noire (réfection de la structure en bois et la toiture)

Année 2015

2<sup>e</sup> trimestre

- Construction des bureaux de la brigade de l'économie forestière du port de Pointe-Noire, selon un plan à définir avec la direction générale de l'économie forestière.

Article 14 : Les dispositions du présent cahier de charges particulier doivent obligatoirement être exécutées par la société, conformément à l'article 72 de la loi n° 16-2000 du 20 novembre 2000 portant code forestier.

Fait à Brazzaville, le 30 juin 2011

Pour la société,

Le gérant,

Domenico GIOSTRA

Pour le Gouvernement,

Le ministre du développement durable, de l'économie forestière et de l'environnement,

Henri DJOMBO

## Annexe 1 : Investissements déjà réalisés

Unité 1000 FCFA

Libellé	Nombre	Prix unitaire	Valeur totale
<b>1.- Direction Générale</b>			
Laptops	2	600	1 200
Imprimante	1	150	150
Onduleur	1	210	210
GPS	4	250	1 000
Clisimètres	4	100	400
Boussoles SUUNTO	4	100	400
Télémètre	1	130	130
Compas forestiers	8	80	640
Topofil	1	250	250
<b>Total 1</b>			<b>4.380</b>
<b>2.- Exploitation forestière</b>			
Construction et éclairage route			
Tracteur à chenilles CAT D7 G	1	182 500	182 500
Compacteur CAT 583 C	1	33 500	33 500
Niveleuse CAT 140 G	1	40 000	40 000
Camion benne Renault CBH 280	1	17 000	17 000
Chargeur CAT 966 F avec gobet	1	81 000	81 000
Scies STIHL 0,70	2	680	1 360
Chaînes/rouleaux	2	200	400
Guides chaînes	2	60	120
<b>Abattage</b>			
STIHL 0,70	4	680	2 720
Chaînes/rouleaux	4	200	800
Guides chaînes	6	60	360
Marteaux forestiers	2	50	100
Couronnes numératrices	2	110	220
<b>Etêtage</b>			
Scies STIHL 0,70	2	680	1 360
Chaînes/rouleaux	2	200	400
Guides chaîne	3	60	180
<b>Débardage 1<sup>er</sup></b>			
Tracteur à chenilles CAT D7 G	1	182 500	182 500
Tracteur à chenille CAT 527	1	148 000	148 000
Tracteur à chenille CAT 535	1	136 000	136 000
<b>Débardage 2<sup>nd</sup></b>			
Tracteur à pneu CAT 528	2	40 000	80 000
<b>Tronçonnage parc forêt</b>			
Scies STIHL 0,70	2	680	1 360
Chaînes/rouleaux	2	200	400
Guides chaînes	3	60	180
Marteaux forestiers	2	50	100
Couronnes numératrices	2	110	220

Manutention et chargement			
Chargeur CAT 966 D	1	40 000	40 000
Transport grumes			
Camion grumiers ACTROS 380	2	45 000	90 000
Camion grumier KERAX	1	35 000	35 000
Autres moyens roulant			
Camions citernes de marque Berliet	2	15 000	30 000
Camions ateliers de marque Berliet	2	15 000	30 000
Porte chars de marque Renault CBH	1	30 000	30 000
Pick up 4x4 de marque Toyota	2	23 000	46 000
Camion de transport personnel	1	15 000	15 000
<i>Total 2</i>			<i>1.226.780</i>
3.- Transformation			
Parc			
Chargeur CAT 966 D	1	40 000	40 000
Scies STIHL 0,70	2	680	1 360
Chaînes/rouleaux	2	200	400
Guides chaînes	3	60	180
Marteaux forestiers	2	50	100
Couronnes numératrices	2	110	220
Scierie principale			
Scierie	1	470 000	470 000
Menuiserie	1	190 000	190 000
<i>Total 3</i>			<i>702.260</i>
Total général			1 933 420

## Annexe 2 : Investissements prévisionnels

Unité FCFA 1.000

Année	2011		2012		2013		20 14		2 015	
	Qté	Valeur	Qté	Valeur	Qté	Valeur	Qté	Valeur	Qté	Valeur
1.- Frais de premier établissement										
Frais d'étude	1	3 000								
Frais de soumission	1	2 000								
Frais de voyage	1	1 000								
Autres frais	1	600								
Sous total 1		6 600								
2.- Direction générale										
Cellule d'aménagement		3 000		3 000		3 000				
Sous total 2		3 000		3 000		3 000				
3.- Exploitation forestière										
Prospection										
Boussoles			4	400			2	200		
GPS			4	1 000			2	500		
Clisimètres			2	200			1	100		
Télémètre			1	150						
Cartographie										
Laptop			2	1 200			1	600		
Imprimante			1	150			1	150		
Onduleur			1	210			1	210		
GPS			2	500						



## Annexe 3 : Schéma industriel

Le schéma industriel est basé sur la première et la deuxième transformation qui sont précédées par l'affûtage. Il se présente de la manière suivante :

## 1.- Cellule d'affûtage

Elle est constituée ainsi qu'il suit :

## a) 1 banc de planage

Marque : Vollmer

Etat d'acquisition : neuf

## b) 2 affûteuses

Marque : Vollmer

Etat d'acquisition : neuf

## c) Stelliteuse

Marque : Iseli

Etat d'acquisition : neuf

## d) Machine à Braser

Marque : UISCAT Fulgor

Etat d'acquisition : neuf

## 2.- Première transformation

Elle est composée d'une unité de sciage, d'une unité de récupération et d'une cellule de séchage.

## 2.1- Unité de sciage

## a) 1.- scie horizontale

- Ø de volant : 1600 mm

- Marque : Bongioanni

- Etat d'acquisition : Occasion

## b) 1 scie verticale

- Ø de volant : 1400 mm

- Marque : primultini

- État d'acquisition : Occasion

## c) 1 dédoubleuse

- Ø de volant : 1400

- Marque : Bongioanni

- Etat d'acquisition : occasion

## d) 2 déligneuses multilames

- Marque : Bongioanni

- Etat d'acquisition : neuf

## e) 2 déligneuses monolames

- Marque : modesto

- Etat d'acquisition

## f) 2 ébouteuses

- Marque : Socolest

- Etat d'acquisition : occasion

## 2.2- Unité de récupération

## a) 1 dédoubleuse

- Ø de volant : 1.100 mm

- Marque : Primultini

- Etat d'acquisition : occasion

## b) 1 déligneuse monolame

- Marque : Modesto

- Etat d'acquisition : occasion

## c) 2 ébouteuses

- Marque : Socolest

- Etat d'acquisition

## 2.3.- Unité de séchage

## a) 1 chaudière

- Marque : Weiss

- Etat d'acquisition : occasion

## b) 2 cellules de séchage

- Capacité : 150 m<sup>3</sup>

- Marque : Nardi

- Etat d'acquisition : neuf

## 3.- Deuxième transformation

Elle est constituée d'une unité de menuiserie composée comme suit :

## a) 1 toupie

- Marque : Primultini

- Etat d'acquisition : neuf

## b) 1 scie à ruban

- Marque : Primultini

- Etat d'acquisition : occasion

## c) 2 raboteuses

- marque : Primultini

- état d'acquisition : occasion

## d) 1 ponçeuse

- Marque : Viet

- Etat d'acquisition : occasion

## e) 1 scie

- Marque : Magis

- Etat d'acquisition : neuf

## f) 1 moulurière

- Marque : Mauri Machine

- Etat d'acquisition : occasion

## Annexe 4 : Détail des emplois

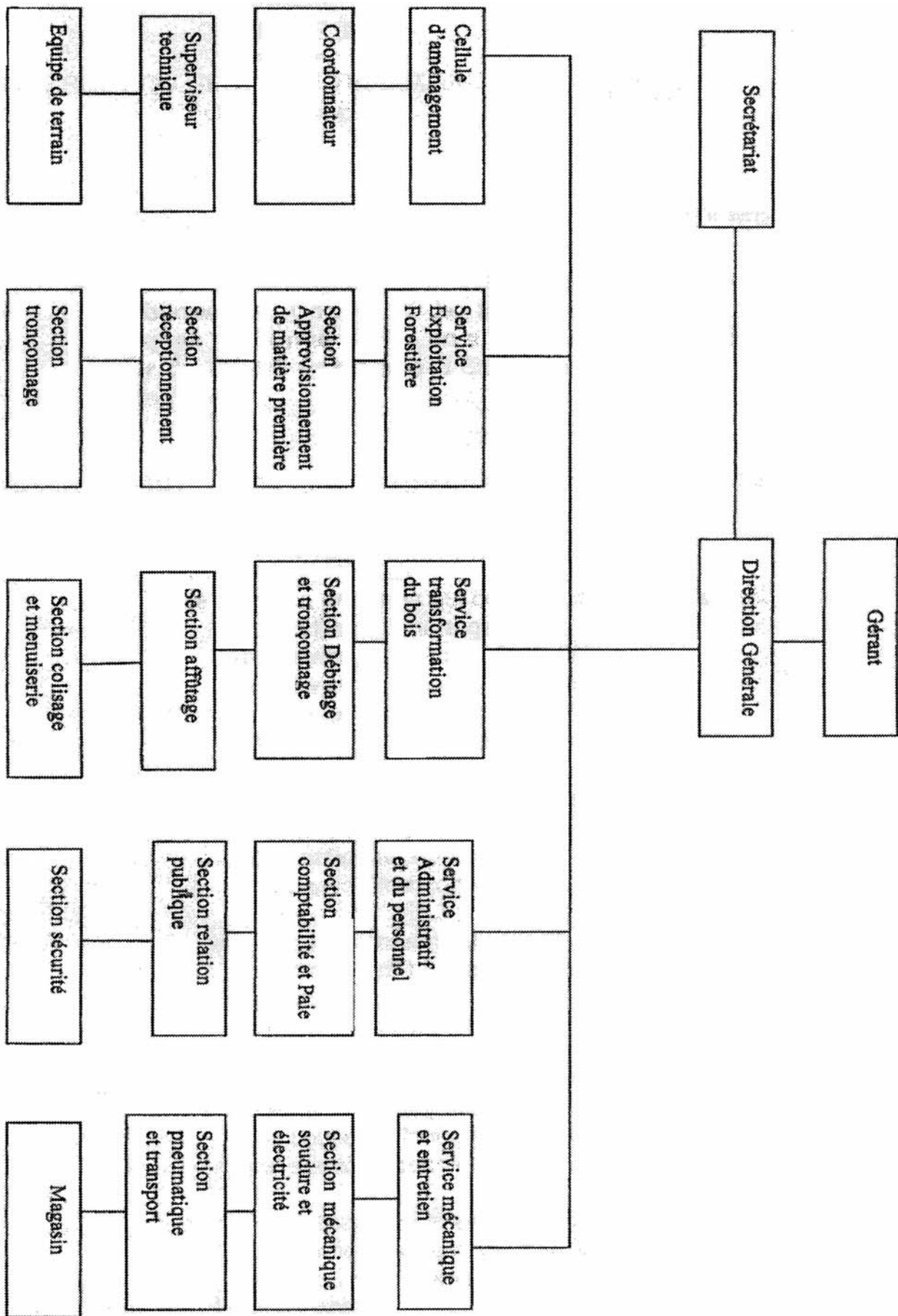
Poste	Existant	2012	2013	2014	2015
Direction générale					
Gérant	1				
Directeur général	1				
Chef de personnel	1				
Comptable	1				
Aide comptable	2				
Caissier	1				
Responsable Aménagement	1				
Coordonateur Aménagement	1				
Homologue coordonateur Aménagement	1				
Cartographe	1				
Superviseur technique Aménagement	1				
Opérateur de saisie aménagement	1				
Chef d'équipe aménagement	2				
Secrétaire bureautique	1				
Chauffeur	1				
Infirmier	1				
Gardien	17				
Total 1	35	0	0	0	0
2.- Exploitation forestière					
Chef d'exploitation	1				
Chef de chantier	1				
Chauffeur camion pick-up					
2.1.-Prospection					
Layonnage					
Boussolier (chef d'équipe)	1				
Pointeur	2				
Chaineur	2				
Jalonneur	1				
Matchetteurs de base	4				
Comptage					
Chef d'équipe comptage	1				
Compteurs botanistes	5				
Marqueur mensurateur	5				
2.2.- Construction des routes					
Boussolier (chef d'équipe)	1				
Pisteur	1				
Conducteur CAT D7 G	2				
Aide conducteur	2				
Profilage et reprofilage					
Conducteur Niveleuse 140 B	2				
Aide conducteur	1				
Conducteur CAT 583 C	1				
Aide Conducteur CAT 583 C	1				
Chargement des matériaux					
Conducteur CAT 966 F	1				
Chauffeur camion benne	3				
Eclairage des routes					
Abatteur	1				
Aide abatteur	1				
Matchetteur	1				

2.3.- Abattage					
Abatteur	1	1			
Aide abatteur	1	1			
Guide abatteur	1	1			
Marteleur	1	1			
2.4.- Etêtage					
Tronçonneur	1	1			
Aide tronçonneur	1	1			
Pisteur	1	1			
2.5.- Débardage 1 <sup>er</sup>					
Conducteur CAT D7 G	1				
Conducteur CAT 527	1				
Conducteur CAT 535					
Aide Conducteur CAT D7 G	1				
Aide Conducteur CAT 527	1				
Aide Conducteur CAT 535					
Elingueur	2				
2.6.- Débardage 2 <sup>nd</sup>					
Conducteur CAT 528	1				
Aide conducteur	1				
Elingueur	1				
2.7.- Parc forêt					
Tronçonneur	1	1			
Aide tronçonneur	1	1			
Marqueur	1	1			
Cubeur	1	1			
Aide Cubeur	1	1			
Cryptogileur	1	1			
Poseur des esses	1	1			
2.8- Manutention et charge- ment des grumes					
Conducteur CAT 966 D	1				
Aide Conducteur CAT 966 D	1				
2.9.-Transport grumes					
Chauffeur grumier	3	3			
Aide chauffeur grumier	3	3			
Pointeur (commis) au charge- ment	1	1			
2.10.- Mécanique					
Soudeur	2				
Electricien	1				
Mécanicien	4				
Autres travaux					
Chauffeur porte char de marque RENAULT	1				
Chauffeur Camion atelier de marque BERLIET	2	1			
Chauffeur Camion citerne de marque BERLIET	2	1			
Chauffeur Pick 4x4 de marque Toyota	2	2		1	
Chauffeur Camion de transport personnel	2				
Total 2	89	26	0	1	0



3.- Transformation					
3.1.- Parc grumes entrées usine					
Conducteur CAT 966 D	1				
Tronçonneur	1				
Aide tronçonneur	1				
Cubeur/marqueur	1				
3.2.- Scierie principale					
Chef de production	1				
Chef d'équipe	1	1			1
Scieur	3			2	1
Opérateur de ligne	2	1		2	
Aide	2	1		3	
Déligneur	3	2			
Eboueur	3	1			
Marqueur	2			1	2
Tronçonneur	1				
Affuteur	3		1		
Manuvre Parc débité	2	1	3	2	
Colisage	5	2			
Séchoir	1	1	1		
3.3.-Unité de récupération			5		6
3.4 Menuiserie					
Chef de menuiserie	1				
Menuisier	3	1	2		
Aide menuisier	2				
Total 3	39	11	12	10	10
4.- Section mécanique / maintenance					
Chef de garage	1				
Magasinier	1	1			
Electricien	1	1			
Mécanicien	1	1			
Aide mécanicien	2	1			
Soudeur	1	1			
Total 4	7	5	0	0	0
TOTAL GENERAL	170	42	12	11	10

ANNEXE 5 : Organigramme de la société Nouvelle TRABEC sarl



**B - TEXTES PARTICULIERS****MINISTERE DE LA JUSTICE  
ET DES DROITS HUMAINS****NOMINATION**

**Arrêté n° 9812 du 11 juillet 2011.M. BATIA (Paul Bernard)**, né le 1<sup>er</sup> octobre 1963 à Brazzaville, de nationalité congolaise, titulaire d'une maîtrise en droit ; option : droit privé, obtenue à l'université Marien NGOUABI de Brazzaville, est nommé notaire.

L'intéressé est autorisé à ouvrir un office dans le ressort de la Cour d'Appel de Pointe-Noire.

**MINISTERE DES MINES ET DE LA GEOLOGIE****AUTORISATION**

**Arrêté n° 9947 du 15 juillet 2011.** La société Bikonga s.a., domiciliée : premier niveau de l'immeuble, City Center (centre ville), BP : 587, Tél. 06.664.83.17 / 05.522.06.60, Brazzaville, République du Congo, est autorisée à procéder à des prospections minières valables pour le cuivre dans la zone de Kari-zoungou du département du Niari.

La superficie de la zone à prospector, réputée égale à 1866 km<sup>2</sup>, est définie par les limites géographiques suivantes :

Sommets	Longitude	Latitude
A	12°15' 00" E	3°00'00" S
B	12°15' 00" E	3°28'48" S
C	12°33' 54" E	3°28'48" S
D	12°33' 54" E	3°00'00" S

Conformément aux dispositions de l'article 9 du décret n° 2007-274 du 21 mai 2007 fixant les conditions de prospection, de recherche et d'exploitation des substances minérales et celles d'exercice de la surveillance administrative, la société Bikonga s.a est tenue d'associer aux travaux de prospection les cadres et techniciens de la direction générale de la géologie.

Les échantillons prélevés au cours des travaux et destinés à des analyses ou tests à l'extérieur du territoire congolais doivent faire l'objet d'un certificat d'origine délivré par le directeur général de la géologie.

La société Bikonga s.a fera parvenir les rapports des travaux, chaque fin de trimestre, à la direction générale de la géologie.

Conformément aux dispositions des articles 149 et 151 de la loi n° 4 2005 du 11 avril 2005 portant Code

minier, la société Bikonga s.a bénéficie de l'exonération de tous les droits et taxes à l'importation et de toutes taxes intérieures sur les matériels et matériaux nécessaires à l'exécution des travaux de prospection minière.

Cependant, la société Bikonga Congo s.a s'acquittera d'une redevance superficière, conformément aux textes en vigueur.

Conformément aux articles 91 et 92 de la loi n°4-2005 du 11 avril 2005 portant Code minier, l'autorisation de prospection visée par le présent arrêté pourra faire l'objet d'une suspension ou d'un retrait en cas de non exécution ou d'arrêt des travaux pendant trois mois consécutifs, sans raison variable.

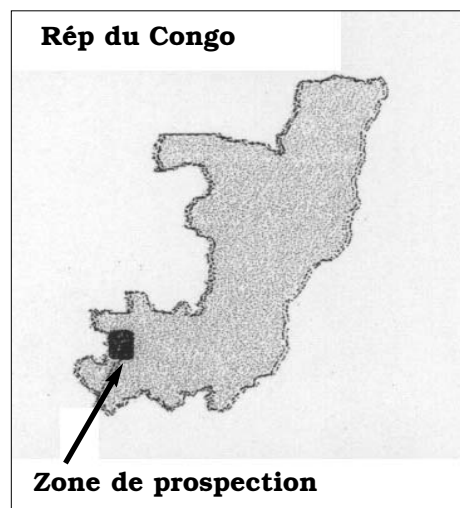
La durée de validité de la présente autorisation de prospection est de douze mois, renouvelable dans les conditions prévues par le Code minier.

Le directeur général de la géologie est chargé de veiller à l'application des présentes dispositions.

Autorisation de prospection «Kari-Zoungou»  
pour le cuivre du département du Niari  
attribuée à la société Bikonga sa

**Coordonnées géographiques**

Sommets	Longitude	Latitude
A	12°15' 00" E	3°00'00" S
B	12°15' 00" E	3°28'48" S
C	12°33' 54" E	3°28'48" S
D	12°33' 54" E	3°00'00" S





**Arrêté n° 9948 du 15 juillet 2011.** La société Congo Yuan Wang Investment, domiciliée : 14, rue Bouenza à coté du stade Alphonse MASSAMBA Débat, Diata, Brazzaville, République du Congo, est autorisée à procéder à des prospections minières valables pour l'or dans la zone de Mayembé du département de la Sangha.

La superficie de la zone à prospector, réputée égale à 610 km<sup>2</sup>, est définie par les limites géographiques suivantes :

Sommets	Longitude	Latitude
A	14°26' 00" E	1°55'00" N
B	14°46' 00" E	1°55'00" N
C	14°46' 00" E	1°46'00" N
D	14°26' 00" E	1°46'00" N

Conformément aux dispositions de l'article 9 du décret n° 2007-274 du 21 mai 2007 fixant les conditions de prospection, de recherche et d'exploitation des substances minérales et celles d'exercice de la surveillance administrative, la société Congo Yuan Wang Investment est tenue d'associer aux travaux de prospection les cadres et techniciens de la direction générale de la géologie.

Les échantillons prélevés au cours des travaux et destinés à des analyses ou tests à l'extérieur du territoire congolais doivent faire l'objet d'un certificat d'origine délivré par le directeur général de la géologie.

La société Congo Yuan Wang Investment fera parvenir les rapports des travaux, chaque fin de trimestre, à la direction générale de la géologie.

Conformément aux dispositions des articles 149 et 151 de la loi n° 4-2005 du 11 avril 2005 portant Code minier, la société Congo Yuan Wang Investment, bénéficie de l'exonération de tous les droits et taxes à l'importation et de toutes taxes intérieures sur les matériels et matériaux nécessaires à l'exécution des travaux de prospection minière.

Cependant, la société Congo Yuan Wang Investment s'acquittera d'une redevance superficière, conformément aux textes en vigueur.

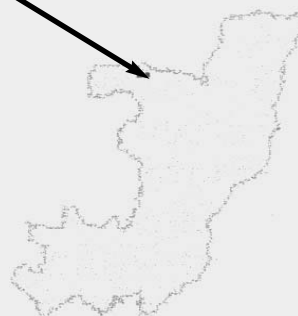
Conformément aux articles 91 et 92 de la loi n° 4-2005 du 11 avril 2005 portant Code minier, l'autorisation de prospection visée par le présent arrêté pourra faire l'objet d'une suspension ou d'un retrait en cas de non exécution ou d'arrêt des travaux pendant trois mois consécutifs, sans raison valable.

La durée de validité de la présente autorisation de prospection est de douze mois, renouvelable dans les conditions prévues par le Code minier.

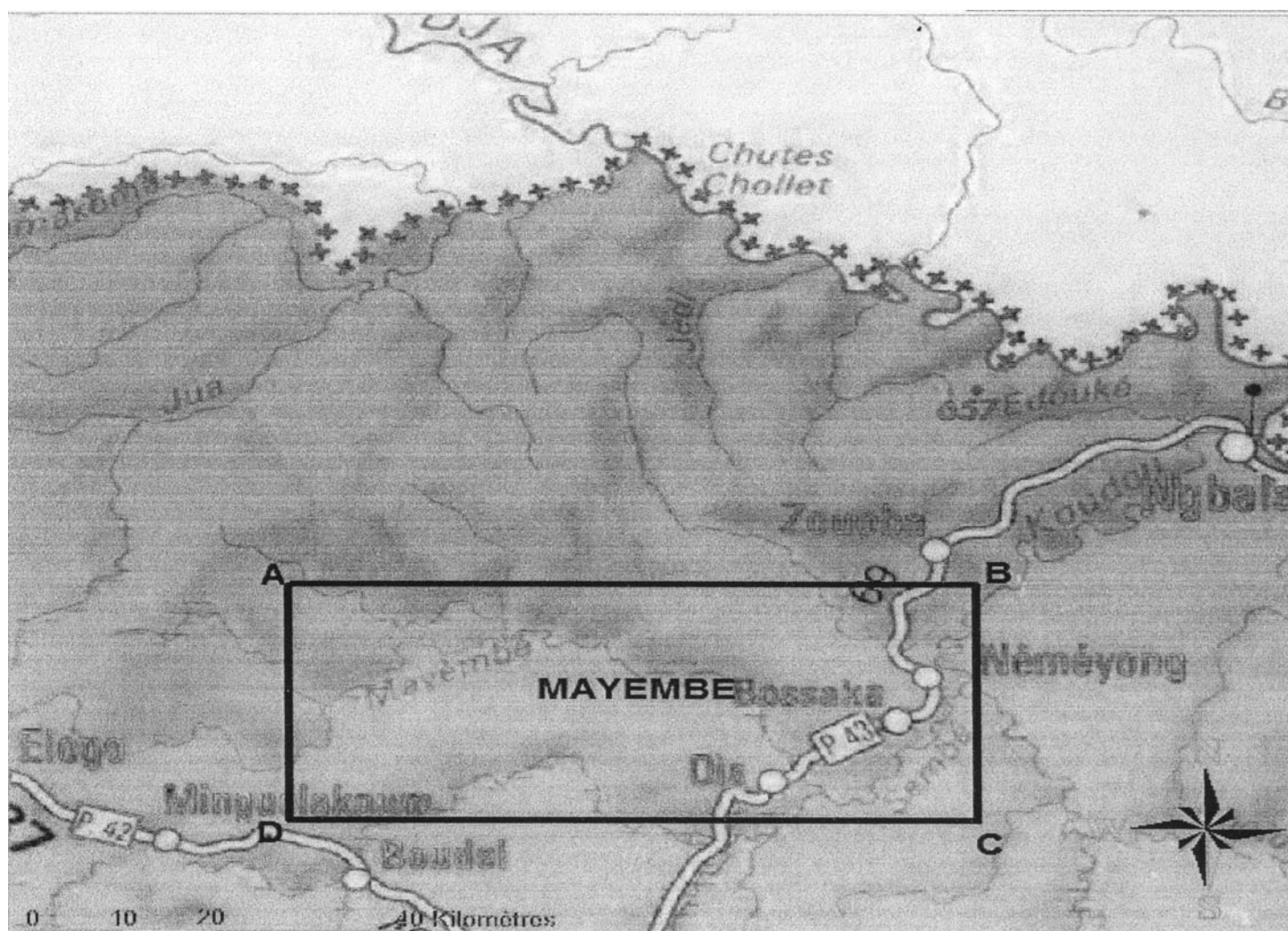
Le directeur général de la géologie est chargé de veiller à l'application des présentes dispositions.

Autorisation de prospection «Mayembe» pour l'or du département de la Sangha  
attribuée à la société Congo Yuan Wang Investment

**Zone de prospection**



**REPUBLIQUE DU CONGO**



**MINISTERE DE L'ENSEIGNEMENT TECHNIQUE, PROFESSIONNEL,  
DE LA FORMATION QUALIFIANTE ET DE L'EMPLOI**

ADMISSION

**Arrêté n° 9434 du 29 juin 2011.** Sont déclarés admis au concours direct d'entrée au centre d'application de la statistique et de la planification, session de septembre 2010, les candidats dont les noms et prénoms suivent, classés par spécialité et par ordre de mérite.

Il s'agit de :

Etablissement : AA CASP DIR.BZV  
Option : I NIVEAU I (A2)  
Spécialité : B T.S.S.P. (NIVEAU I) A2

MATRICULE	NOMS ET PRENOMS	DATE ET LIEU DE NAISSANCE	SEXE	CENTRE EXAMEN
BAA0067	<b>NDOUDI NDOUDI Mireille</b>	07/04/1991 Brazzaville	F	BZV
BAA0018	<b>DIAHAMBANA MAYALA Levy Côme</b>	06/01/1990 Nkayi	M	BZV
BAA0066	<b>NDINGA Hinault Gels Mercia</b>	08/06/1990 Divenié	M	BZV
BAA0033	<b>KIBOKO Paul Vannek</b>	08/11/1991 Brazzaville	M	BZV
BAA0009	<b>BANTSIMBA-MINISALAB Freddy Gladys</b>	07/08/1989 Sibiti	M	BZV
BAA0062	<b>MOUSSALA Franck Vengeslas</b>	20/07/1987 Matembo I	M	BZV
BAA0080	<b>OKOUA Clarbin Ruddy Vanilli</b>	09/07/1991 Brazzaville	M	BZV
BAA0013	<b>BOKOLO OUTAKA Guillesse Natali</b>	11/03/1988 Brazzaville	M	BZV
BAA0069	<b>NGOMA Dominique Benny</b>	01/10/1990 Brazzaville	M	BZV
BAA0002	<b>AMBANDE Jeannot Franthas</b>	04/08/1990 Owando	M	BZV
BAA0053	<b>MANKOUSSOU Levi Jeojada</b>	06/12/1988 Loutété	M	BZV
BAA0078	<b>NZOUZI Friedan Benitah</b>	22/02/1988 Brazzaville	F	BZV
BAA0076	<b>NSONDET-BAHOU Mac Julian</b>	28/09/1990 Brazzaville	M	BZV

Total dans la spécialité : 13

Etablissement : AA CASP DIR.BZV  
Option : J NIVEAU II (B1)  
Spécialité : E T.S. P. (NIVEAU II) B1

MATRICULE	NOMS ET PRENOMS	DATE ET LIEU DE NAISSANCE	SEXE	CENTRE EXAMEN
EAA0014	<b>NDALA Luinedy Paterne</b>	02/03/1989 Brazzaville	M	BZV
EAA0022	<b>OSSEBI OKO Widzi Nuptia</b>	12/06/1989 Brazzaville	F	BZV
EAA0017	<b>NGOMA Aurélien Claude</b>	24/02/1989 Brazzaville	M	BZV
EAA0012	<b>MIAZONZAMA Jodelie Ariel Edna</b>	22/12/1991 Brazzaville	F	BZV

Total dans la spécialité : 4

Etablissement : AA CASP DIR.OWANDO  
Option : J NIVEAU II (B1)  
Spécialité : E T.S. P. (NIVEAU II) B1

MATRICULE	NOMS ET PRENOMS	DATE ET LIEU DE NAISSANCE	SEXE	CENTRE EXAMEN
ECA0003	<b>ONDZE Urbain Wenceslas</b>	20/03/1990 Owando	M	Owando
ECA0004	<b>ONIANGUE ONDZE Franck Keliane</b>	15/04/1990 Aporo	M	Owando
ECA0001	<b>IKASSI Eduine Renault</b>	10/09/1990 Owando	M	Owando
ECA0002	<b>OKANGO Sony Corneille</b>	09/08/1990 Brazzaville	M	Owando

Total dans la spécialité : 4

Le présent arrêté prend effet à compter de sa date de signature

**Arrêté n° 9435 du 29 juin 2011.** Sont déclarés admis au concours professionnel d'entrée au centre d'application de la statistique et de la planification, session de septembre 2010, les candidats, dont les noms et prénoms suivent, classés par spécialité et par ordre de mérite.

Il s'agit de :

Etablissement : AA CASP PRO.BZV  
Option : I NIVEAU I (A2)  
Spécialité : F T.S.S.P. (NIVEAU I) A2

MATRICULE	NOMS ET PRENOMS	DATE ET LIEU DE NAISSANCE	SEXE	CENTRE EXAMEN
FAA0010	<b>OKANA Emmanuel</b>	13/07/1967 Gamboma	M	BZV
FAA0008	<b>MOULEBE Gustave Audrey</b>	14/10/1979 Brazzaville	M	BZV
FAA0001	<b>BITSOUMANOU MILATA Aphi Gaëlle</b>	07/02/1985 Brazzaville	F	BZV
FAA0006	<b>MAVOUNGOU-MALONDA Guitteridge Frezzya</b>	28/07/1982 P/Noire	F	BZV
FAA0003	<b>INDZELE Arthur</b>	23/12/1977 Brazzaville	M	BZV

Total dans la spécialité : 5

Etablissement : AA CASP PRO.PINOIRE  
Option : I NIVEAU I (A2)  
Spécialité : F T.S.S.P. (NIVEAU I) A2

MATRICULE	NOMS ET PRENOMS	DATE ET LIEU DE NAISSANCE	SEXE	CENTRE EXAMEN
FEP0002	<b>MOSSA Saturnin</b>	01/01/1966 Ognà (Makoua)	M	BZV
FEP0001	<b>MBENZA Alphonse Makarios</b>	13/06/1964 Brazzaville	M	BZV

Total dans la spécialité : 2

Etablissement : AA CASP PRO.OWANDO  
Option : I NIVEAU I (A2)  
Spécialité : F T.S.S.P. (NIVEAU I) A2

MATRICULE	NOMS ET PRENOMS	DATE ET LIEU DE NAISSANCE	SEXE	CENTRE EXAMEN
FCA0001	<b>OKEMBA Jean Pierre</b>	12/02/1964 Fort-Rousset	M	OWANDO

Total dans la spécialité : 1

Etablissement : AA CASP PRO.BZV  
Option : J NIVEAU I (B1)  
Spécialité : G T.S. P. (NIVEAU II) B1

MATRICULE	NOMS ET PRENOMS	DATE ET LIEU DE NAISSANCE	SEXE	CENTRE EXAMEN
GAA0002	<b>YOUYOU Donacien</b>	26/03/1982 Brazzaville	M	BZV
GAA0001	<b>LEMBA Adelaïde</b>	17/09/1974 Mboukou	M	BZV

Total dans la spécialité : 2

Le présent arrêté prend effet à compter de sa date de signature.

**Arrêté n° 9436 du 29 juin 2011.** Sont déclarés admis aux concours direct d'entrée à l'école nationale des eaux et forêts, session de 2008, les candidats dont les noms et prénoms suivent, classés par spécialité et par ordre alphabétique.

Il s'agit de :

Spécialité : INDUSTRIE DU BOIS

MATRICULE	NOMS ET PRENOMS	DATE ET LIEU DE NAISSANCE	SEXE	CENTRE EXAMEN
BAA0054	<b>AMPA-WANO-WATEUR</b>	17/03/1980 Etoro	M	ENEF BZV
BAA0004	<b>BADINGA BADINGA Brice Tapson</b>	12/12/1978 Loubomo	M	ENEF BZV
BHA0003	<b>BANVI MIMIS Jodvie Chabrèle</b>	19/02/1987 Mboukou	F	ENEF Niari
BAA0007	<b>BINANGOUDI Adey Vekacha</b>	01/05/1987 Brazzaville	M	ENEF BZV
BEA0005	<b>BOUBANDA Patrick Joël</b>	03/07/1992 Brazzaville	M	ENEF P/Noire
BEA0001	<b>EKYEMBE KESSON Gerson</b>	29/12/1984 Loubomo	M	ENEF P/Noire
BAA0014	<b>EWETE EQUQBATH Rodrigue Dean Jonat</b>	15/01/1986 Brazzaville	M	ENEF BZV
BAA0017	<b>KINSONA Arnaud Stevel</b>	26/11/1993 Loutété	M	ENEF BZV
BAA0019	<b>MADZELA-BAYIDIKILA Melina</b>	21/01/1992 Brazzaville	F	ENEF BZV



BAA0021	<b>MALOUATA Marfelin Gilvany Fanel</b>	13/06/1991 Brazzaville	M	ENEF BZV
BAA0023	<b>MAVOUNGOU Djenifer Franc Sewar</b>	02/11/1989 Brazzaville	M	ENEF BZV
BAA0024	<b>MAYEMBO Sylcavien Wildrich</b>	24/02/1990 Brazzaville	M	ENEF BZV
BAA0029	<b>MBOUANDZOBO Palavy Gossey</b>	09/03/1988 Brazzaville	M	ENEF BZV
BAA0034	<b>MAKAB-LOUFOUMA Jean Paule Chaban</b>	11/12/1990 Brazzaville	F	ENEF BZV
BHA0002	<b>MOUSSONGO Krish Orion</b>	02/02/1992 Brazzaville	M	ENEF Niari
BAA0037	<b>MPASSI-MOUSSOUNDA Séverin</b>	14/04/1987 Maternité de Kinkala	M	ENEF BZV
BAA0040	<b>NGASSIE WA NDEY Karl</b>	03/07/1978 Brazzaville	M	ENEF BZV
BAA0042	<b>NGWANU NDUNGA Ange Olivier</b>	04/01/1992 Brazzaville	M	ENEF BZV
BAA0045	<b>NTOUMBOU NTONSONDE Julchrist</b>	27/09/1993 Brazzaville	M	ENEF BZV
BAA0047	<b>OKEMBA Patrick Diveria</b>	28/07/1989 Brazzaville	M	ENEF BZV
BAA0051	<b>SINGOU-DIA-MOUKANZA Cléofast</b>	07/06/1991 Kindamba	M	ENEF BZV
BAA0053	<b>YENGO Adéodat Dieuvy Merveil</b>	06/09/1993 Brazzaville	M	ENEF BZV

Total dans la spécialité : 22

Spécialité : ENVIRONNEMENT

MATRICULE	NOMS ET PRENOMS	DATE ET LIEU DE NAISSANCE	SEXE	ETABLISSEMENT
CBA0001	<b>ALIMBA NGONGONIORI Aubin Prudence</b>	02/01/1991 Nkayi	M	ENEF Bouenza
CAA0006	<b>BAFOUKA Medy Neil</b>	04/11/1991 Brazzaville	M	ENEF BZV
CAA0008	<b>BALOSSA Lucrèce</b>	22/08/1988 Brazzaville	F	ENEF BZV
CHA0002	<b>BASSAKININA Brice Aurele</b>	13/11/1991 Sibiti	M	ENEF Niari
CAA0012	<b>BASSOMBIALONGA Pamela Dédée Ammou</b>	25/11/1984 Brazzaville	F	ENEF BZV
CHA0005	<b>BITEKI GOMA Gloire Dedieu</b>	11/07/1983 Ilou-Panga (Kimongo)	M	ENEF Niari
CAA0017	<b>BOKATOLAT MANDZOLY Patience Phelo</b>	06/04/1985 Brazzaville	M	ENEF BZV
CAA0018	<b>BOMA Georges</b>	02/05/1985 Brazzaville	M	ENEF BZV
CAA0019	<b>BOULANSA Gulliano Christ</b>	09/08/1990 L'hôpital de Nkayi	M	ENEF BZV
CJA0002	<b>INKOUILA Rodrigue Roméo</b>	02/11/1987 Djambala	M	ENEF Plateaux
CAA0035	<b>LEMPOUATH OLLIETH Jozuet Grace Arph</b>	17/10/1983 La mat de Ngo	M	ENEF BZV
CAA0037	<b>LEWERO Jean Claude Sacré</b>	04/03/1989 Brazzaville	M	ENEF BZV
CAA0048	<b>MBOU MANFOULA Privalhi</b>	11/10/1992 Brazzaville	F	ENEF BZV
CBA0003	<b>MIAKAKINDILA Tosthène</b>	22/06/1985 Mont Belo	M	ENEF Bouenza
CBA0004	<b>MISSAMOU BASSOUKISSA Berjean Ledy Rauth</b>	16/04/1990 Nkayi	M	ENEF Bouenza
CAA0053	<b>MOMBOULI Dimitry</b>	18/07/1983 Etoro	M	ENEF BZV
CAA0058	<b>MPASSI MELHARET BADINGA</b>	12/03/1987 La mat de Djambala	M	ENEF BZV
CAA0059	<b>NDAKOUAKOU NTONDELE Clariphyn Gu</b>	14/09/1985 Brazzaville	M	ENEF BZV
CAA0063	<b>NGUEKIELE NGAMBOU Thierry</b>	20/04/1984 Etoro	M	ENEF BZV
CHA0017	<b>NZAHOU Achille Fabrice</b>	16/02/1985 Mbadi	M	ENEF Niari
CAA0086	<b>OKAMBA Bertrand Franz</b>	18/05/1985 Mpouya	M	ENEF BZV
CAA0076	<b>ONDONGO Stanislas</b>	04/04/1985 Hinda	M	ENEF BZV
CAA0079	<b>PAKA Innocent Gervais</b>	22/12/1977 Dihessé	M	ENEF BZV
CAA0081	<b>SAMBA Urbain Roland</b>	22/11/1976 Lounzolo	M	ENEF BZV
CAA0004	<b>SOUSSA AKINGABARO Jocelyne</b>	27/08/1987 Brazzaville	F	ENEF Cuvette

Total dans la spécialité : 25

Spécialité : EXPLOITATION FORESTIERE

MATRICULE	NOMS ET PRENOMS	DATE ET LIEU DE NAISSANCE	SEXE	ETABLISSEMENT
DAA0003	<b>AKIERA Antoine</b>	04/08/1967 Ekami	M	ENEF BZV
DAA0005	<b>AMBASSE-MBOUALA OSSOMOUKOELE WANGUE</b>	15/12/1985 Brazzaville	F	ENEF BZV
DAA0009	<b>ATSOUNOU OKANAT Stevi Marius</b>	12/01/1987 Brazzaville	M	ENEF BZV
DAA0011	<b>AYOKELE René Prince</b>	26/02/1980 Abolo	M	ENEF BZV
DAA0013	<b>BACKO Lydie Clarisse</b>	01/01/1970 Bohoulou	F	ENEF BZV
DAA0033	<b>BOUANGA-MBOUNGOU Huguette-Espera</b>	28/08/1983 Brazzaville	F	ENEF BZV
DAA0034	<b>BOUANISSA Raïssa Nadège</b>	13/01/1980 Brazzaville	F	ENEF BZV
DAA0037	<b>BOUSSI M'PIKA Gaël Jurel</b>	04/01/1992 Brazzaville	M	ENEF BZV
DAA0044	<b>DONTSON OWANA Arlette Jasmine</b>	11/03/1982 Loubomo	F	ENEF BZV
DAA0055	<b>GANGA TONDONE Guy Charline Ninelle</b>	27/03/1989 Brazzaville	F	ENEF BZV
DAA0067	<b>IVE-LEMBA NGUEMPIO Bronsted Chonel</b>	23/05/1987 Brazzaville	M	ENEF BZV
DAA0094	<b>LOUVOUEZO NDOUDI Francklin</b>	28/10/1986 Brazzaville	M	ENEF BZV
DHA0014	<b>MAMFOUMBI ILENGO Patrick Courcel</b>	15/07/1979 Mossendjo	M	ENEF Niari
DAA0123	<b>MBANGUE-NDZILA Dhom Neva Gelas</b>	20/09/1988 Brazzaville	M	ENEF BZV
DAA0147	<b>MOUNTALI Nixon</b>	18/04/1982 Ngabé	M	ENEF BZV
DAA0158	<b>NGAKOMO Alain Christian</b>	01/06/1985 Okoyo	M	ENEF BZV
DAA0169	<b>NGANGOUO Noel Kinon</b>	25/12/1990 Impé Ngo	M	ENEF BZV



DAA0193	<b>NZOMPOKO Romaric Missie</b>	13/04/1985 Brazzaville	M	ENEF BZV
DAA0204	<b>OKOURI Mange Artride</b>	12/03/1987 Brazzaville	F	ENEF BZV
DCA0019	<b>OLANDZOBO Himenie Ferolle</b>	23/05/1989 Makoua	F	ENEF Cuvette
DAA0216	<b>OSSIBI OLEBA Sévérine</b>	12/04/1980 Gamboma	F	ENEF BZV
DAA0223	<b>PAMBOU-PAM Bianief</b>	07/09/1990 Brazzaville	M	ENEF BZV

Total dans la spécialité : 22

Le présent arrêté prend effet à compter de sa date de signature.

**Arrêté n° 9437 du 29 juin 2011.** Sont déclarés admis aux concours professionnels d'entrée dans les écoles de formation professionnelle (ENBA, ENI, EPMMS, ENMA), session d'avril 2010, les candidats dont les noms et prénoms suivent, classés par option et par spécialité.

Il s'agit de :

Ecole Nationale d'Instituteurs(ENI)  
Option : E NIVEAU II (B)  
Spécialité : B PRESCOLAIRE  
BRAZZAVILLE

Matricule	Noms et prenom	Date et lieu de naissance	Sexe	Ets sollicité
BAA0002	<b>BANGUISSA NGANGOULA Gaberca</b>	08/07/1983 Brazzaville	M	ENI PROFESS BZV
BAA0003	<b>BITSINDOU Toussaint</b>	01/11/1965 Brazzaville	M	ENI PROFESS BZV
BAA0004	<b>DIAMONEKA Aurelie Adrienne</b>	13/07/1977 Brazzaville	F	ENI PROFESS BZV
BAA0005	<b>DIANIONGUENA Lydie Parfaite</b>	21/08/1989 Brazzaville	F	ENI PROFESS BZV
BAA0010	<b>LOKO OUMBA Prospaphine bourgarelle</b>	27/11/1986 Brazzaville	F	ENI PROFESS BZV
BAA0011	<b>MABOUNGOU Prude Marogelle</b>	09/04/1989 Brazzaville	F	ENI PROFESS BZV
BAA0012	<b>MALONGA Sandra Carelle</b>	01/06/1984 Bacongo	F	ENI PROFESS BZV
BAA0013	<b>MAMPOUYA BAHOUNGUIKA Viel jeu Fronde Colombe</b>	30/03/1966 Brazzaville	M	ENI PROFESS BZV
BAA0015	<b>MATONGO NTOMBO Darlène</b>	03/05/1987 Brazzaville	M	ENI PROFESS BZV
BAA0017	<b>MAYEMBO TOMBANT Florence</b>	30/03/1985 Gomastetse	F	ENI PROFESS BZV
BAA0019	<b>MBOUMBA NIANDJI Orty Percianie</b>	11/11/1988 Pointe-noire	M	ENI PROFESS BZV
BAA0020	<b>MIAHOAKANA NZOUMBA Teddy Merline</b>	24/04/1978 Linzolo	M	ENI PROFESS BZV
BAA0021	<b>MIKAMONA Fave Spyrelle</b>	11/11/1984 Brazzaville	F	ENI PROFESS BZV
BAA0022	<b>MILANDOU NKOUNKOU Clèdie Arnode</b>	20/11/1983 Brazzaville	F	ENI PROFESS BZV
BAA0023	<b>MOUANGA Marina Chandrelle</b>	07/02/1984 Brazzaville	F	ENI PROFESS BZV
BAA0024	<b>NDANDOU Elisabeth</b>	11/07/1982 Boko	F	ENI PROFESS BZV
BAA0025	<b>NGANGA Christophine Chancelvie</b>	03/09/1978 Loutete	F	ENI PROFESS BZV
BAA0026	<b>NGOMA SELA Vie Sandrine</b>	07/12/1981 Kindamba	F	ENI PROFESS BZV
BAA0029	<b>NKODIA Gladele laetitia Olive</b>	05/03/1984 Brazzaville	F	ENI PROFESS BZV
BAA0031	<b>NKOUNKOU-KISSITA Lancelvie Claudia Barline</b>	Brazzaville	F	ENI PROFESS BZV
BAA0032	<b>NKOURISSA MATONGO Ornella Tècle</b>	26/04/1982 Brazzaville	F	ENI PROFESS BZV
BAA0033	<b>OWOUONO KIA Madenow</b>	06/10/1982 Brazzaville	M	ENI PROFESS BZV
BAA0036	<b>SITA NKOUKANI Spinelly</b>	15/04/1987 Pointe-noire	M	ENI PROFESS BZV
BAA0037	<b>TALANSI MILANDOU Chardelle</b>	20/11/1984 Brazzaville	F	ENI PROFESS BZV

POINTE-NOIRE

Matricule	Noms et prenom	Date et lieu de naissance	Sexe	Ets sollicité
CEA0001	<b>MASSENSO Rebecca Françoise</b>	03/04/1975 Brazzaville	F	ENI PRO. Pointe-N

POOL

Matricule	Noms et prenom	Date et lieu de naissance	Sexe	Ets sollicité
KA0001	<b>BOUDZOU MOU Rose De Lumière</b>	13/02/1988 KINKALA	F	ENI PROFESS Pool

Total dans la spécialité : 26

Ecole Normale d'Instituteurs (ENI)  
Option : E NIVEAU II (B)  
Spécialité : C PRIMAIRE

Matricule	Noms et prenom	Date et lieu de naissance	Sexe	Ets sollicité
CAA0001	<b>BIYENDOLO Sosthène Céline</b>	31/01/1983 Brazzaville	F	ENI PROFESS BZV

CAA0003	<b>MBOUNGOU-BISSILA Aimé-Christ</b>	07/04/1985	LOUTETE	M	ENI PROFESS BZV
CAA0004	<b>N'SIMBA-MBOUNGOU Armelle Thecle</b>	13/08/1984	YAMBA	F	ENI PROFESS BZV
CAA0006	<b>NGAYENAOU Audrey Dorleya</b>	07/12/1984	MINDOULI	F	ENI PROFESS BZV

Total dans la spécialité : 4

Ecole Para-Médicale et Médico-Sociale (EPMMS)  
Option : F Niveau (A)  
Spécialité : A ASSISTANT RADIO

Matricule	Noms et prénoms	Date et lieu de naissance	Sexe	Ets sollicité	
AAA0005	<b>KITELEMONO Fernand</b>	27/06/1970	Brazzaville	M	EPMMS PRO Bzv
AAA0010	<b>NGALI Nathalie</b>	25/10/1969	Léopoldville	F	EPMMS PRO Bzv
ABA0001	<b>MABOUNDA Roland</b>	23/09/1977	Mouyondzi	M	EPMMS PRO Bzv
AEA0003	<b>MABIALA-MIAFOUNA André Sorel</b>	22/07/1982	Dolisie	M	EPMMS PRO Bzv
AEA0004	<b>MAGANGA Léontine</b>	21/05/1975	Nzambi-Kalla	F	EPMMSPROBzv
AEA0005	<b>MANDAKA TSIMBA Noëly Hultruche</b>	25/12/1982	Pointe-noire	F	EPMMS PRO Bzv
AEA0006	<b>MBONGO-PASSI Augustine</b>	28/08/1966	Brazzaville	F	EPMMS PRO Bzv
AEA0007	<b>NTONTOLA MAYINGA Mōiselline</b>	09/02/1979	Pointe-noire	F	EPMMS PRO Bzv
AEA000B	<b>NTSALA MILEBE Léa-Juslène- Mireille</b>	12/11/1973	Brazzaville	F	EPMMS PRO Bzv

Total dans la spécialité : 6

Option : F Niveau I (A)  
Spécialité : C ASSISTANT ANESTH. REANIMATION

Matricule	Noms et prénoms	Date et lieu de naissance	Sexe	Ets sollicité	
CAA0002	<b>BALINGUI Audrey Wagué</b>	25/10/1979	Mossendjo	F	EPMMS PRO Bzv
CAA0004	<b>BOUYIKA NZOUZI Didier Fortuné</b>	09/12/1972	Dolisie	M	EPMMS PRO Bzv
CAA0005	<b>DIAMESSO VOUALA Nathalie Rolande</b>	29/05/1976	Brazzaville	F	EPMMS PRO Bzv
CAA0007	<b>ENGAMBE TSONO Pierre</b>	14/07/1963	Ngouéna	M	EPMMS PRO Bzv
CAA0009	<b>ENOUKOU Albin Michel</b>	16/12/1976	Kélé	M	EPMMS PRO Bzv
CAA0010	<b>ESSOMPONDO Paul</b>	08/09/1972	Bobana	M	EPMMS PRO Bzv
CAA0012	<b>GALEKIA GARRY Gaustel</b>	08/05/1977	Brazzaville	M	EPMMS PRO Bzv
CAA0015	<b>KIANG Arden Venceslas</b>	04/01/1980	Brazzaville	M	EPMMS PRO Bzv
CAA0016	<b>KOUMBA MOUNDA Donald Ulrich</b>	15/07/1983	Kimongo	M	EPMMS PRO Bzv
CAA0018	<b>KYSSAMA LOUTONGADIO Aurelien Mohamed</b>	06/02/1973	Brazzaville	M	EPMMS PRO Bzv
CAA0024	<b>MAKAYAT SAFFOU Félicia</b>	25/03/1976	Mat de Dongou	F	EPMMS PROBzv
CAA0025	<b>MAKOUNDOU MIANTOUDILA Eleonce Lydie</b>	12/08/1975	Brazzaville	F	EPMMS PRO Bzv
CBA0003	<b>NSIMBA Paul</b>	13/07/1978	Madingou	M	EPMMS PRO Bzv
CEA0014	<b>NKOUKA Axel Freddy</b>	13/02/1980	Pointe-Noire	M	EPMMS PRO Bzv

Total dans la spécialité : 14

Ecole Para-Médicale et Médico-Sociale (EPMMS)  
Option : F Niveau I (A)  
Spécialité : B ASSISTANT SAN. DE SANTE PUBLIQUE

Matricule	Noms et prénoms	Date et lieu de naissance	Sexe	Ets sollicité	
BAA0001	<b>AMPION Olga Félicité</b>	11/07/1962	Brazzaville	F	EPMMS PRO Bzv
BAA0003	<b>BANKOUSSOU PANDZOU Jacqueline</b>	05/05/1980	Brazzaville	F	EPMMS PRO Bzv
BAA0004	<b>BOUNDA Zephirin</b>	07/09/1969	Camp (corny) Gon	makM	EPMMS PRO Bzv
BAA0005	<b>DIBANGOUAYA MANKESSI Sylvie Doréa</b>	20/02/1965	Brazzaville	F	EPMMS PRO Bzv
BAA0010	<b>EWOGNANGUE Tcheïno</b>	26/01/1983	Owando	M	EPMMS PRO Bzv
BAA0013	<b>GAMPIKA Thierry Gomez bienvenu</b>	20/06/1972	Lekana	M	EPMMS PRO Bzv
BAA0018	<b>LEPANA POUMBA Georges</b>	12/03/1968	Mossendjo	M	EPMMS PRO Bzv
BAA0020	<b>LIZAZA Firmine</b>	15/01/1976	Pointe-Noire	F	EPMMS PRO Bzv
BAA0021	<b>M'VILA Clémentine</b>	23/11/1963	Bacongo	F	EPMMS PRO Bzv
BAA0022	<b>M'VOULANDZOU Charlotte</b>	19/08/1957	Brazzaville	F	EPMMS PRO Bzv
BAA0023	<b>MADYNGOUH MITOUMBI Opportune Marina</b>	09/04/1980	Loubomo	F	EPMMS PRO Bzv
BAA0025	<b>MAHOUA-NSEMY Sandra</b>	09/04/1979	Brazzaville	F	EPMMS PRO Bzv
BAA0026	<b>MAKELA Yvon Serge</b>	28/04/1969	Brazzaville	M	EPMMS PRO Bzv
BAA0027	<b>MAKIONA Louise Evelyne</b>	07/03/1974	Brazzaville	F	EPMMS PRO Bzv
BAA0028	<b>MAMPOUYA NGUCESSIMOU Sonia Ethel</b>	07/03/1974	Brazzaville	F	EPMMS PRO Bzv
BAA0030	<b>MASSAMBA BAMANADIO Raoul David</b>	06/06/1982	Brazzaville	M	EPMMS PRO Bzv
BAA0033	<b>MAYIMA YENGO Arvyne</b>	04/08/1982	Kinkala	F	EPMMS PRO Bzv
BAA0035	<b>MBELA Nathalie Liliane</b>	23/03/1970	Brazzaville	F	EPMMS PRO Bzv

BAA0036	<b>MBET Brigitte Viviane</b>	31/07/1972 Djambala	F	EPMMS PRO Bzv
BAA0038	<b>MBOU NKOLI Raita</b>	04/04/1980 Sibiti	F	EPMMS PRO Bzv
BAA0039	<b>MILANDOU Pierre</b>	18/05/1963 Brazzaville	M	EPMMS PRO Bzv
BAA0041	<b>MOUABE - NGALA Alphonsine</b>	23/01/1973 Okaa	F	EPMMS PRO Bzv
BAA0042	<b>MOUAYA Arthur</b>	06/11/1976 Mat de Sibiti	M	EPMMS PRO Bzv
BAA0043	<b>MOUKENGUE TSHIBA DEMBET Roméq Sylvain</b>	26/02/1968 Pointe-Noire	M	EPMMS PRO Bzv
BAA0044	<b>MOUMVOUKA SIASSIA Ovy Nesly Goelle</b>	01/02/1981 Brazzaville	F	EPMMS PRO Bzv
BAA0048	<b>MOUTSAMBOTE Pauline</b>	14/03/1956 Bacongo	F	EPMMS PRO Bzv
BAA0049	<b>MOYAMY Magally Stella Carmen</b>	19/05/1980 Brazzaville	F	EPMMS PRO Bzv
BAA0050	<b>MOYONDA MOYEYA Clarisse</b>	18/02/1965 Brazzaville	F	EPMMS PRO Bzv
BAA0054	<b>NGANGA NKOUSSOU Aimée Fulvie</b>	14/09/1973 Matoumbou	F	EPMMS PRO Bzv
BAA0060	<b>NGONGO Pauline</b>	16/10/1957 Brazzaville	F	EPMMS PRO Bzv
BAA0061	<b>NGOUAMA NGAMBALI Bienvenu</b>	15/01/1975 Les Saras	M	EPMMS PRO Bzv
BAA0062	<b>NIAMA Guy Armand</b>	20/08/1972 Makabana	M	EPMMS PRO Bzv
BAA0064	<b>NOMIELE Joachim</b>	15/09/1966 Mossaka	M	EPMMS PRO Bzv
BAA0075	<b>TATY TANDOU Mélanie</b>	10/01/1966 Tchitondi	F	EPMMS PRO Bzv
BCA0001	<b>EYAMBA MOUANBORE Nasher</b>	09/01/1977 Ombanda	F	EPMMS PRO Bzv
BEA0003	<b>DECKOUS-MAMBOU MAONA Angèle chimène</b>	20/01/1976 Loudima	F	EPMMS PRO Bzv
BEA0004	<b>GOMA NZAMBI Scholas Famille Emmanuelle</b>	14/05/1974 Pointe-Noire	F	EPMMS PRO Bzv
BEA0011	<b>MOUTSANGA BOMBI Nina Judith</b>	15/05/1976 Pointe-Noire	F	EPMMS PRO Bzv
BEA0013	<b>TCHICAYA YESSE Marie Léonie</b>	19/12/1959 Brazzaville	F	EPMMS PRO Bzv
BBA0001	<b>BOMBI PEMBA Jean Charles</b>	22/02/1980 Mankala	M	EPMMS PRO Bzv
BBA0002	<b>BOUANGA-NDZABA Blanche Irène</b>	10/12/1978 Mouyondzi	F	EPMMS PRO Bzv
BBA0003	<b>MATONDO Céline</b>	27/07/1966 Brazzaville	F	EPMMS PRO Bzv
BBA0005	<b>NGOUARI Maurice</b>	15/12/1961 Mat. Kinkala	M	EPMMS PRO Bzv
BKA0001	<b>NGOUNGA Suzanne Elisabeth</b>	06/08/1969 Kibossi	M	EPMMS PRO Bzv

Total dans la spécialité : 44

Option : F NIVEAU I (A)

Spécialité : E ASSISTANT STOMATOLOGUE

Matricule	Noms et prénoms	Date et lieu de naissance	Sexe	Ets sollicité
EAA0001	<b>AMPIRI-FAKANI Magguy-Flora</b>	31/03/1977 Brazzaville	F	EPMMS PRO Bzv
EAA0002	<b>BANKOUSSOU-NGOMA Jean Alphonse</b>	03/10/1982 Pointe-noire	M	EPMMS PRO Bzv
EAA0003	<b>BOUKONGOU Sathurnin</b>	15/10/1981 Mossendjo	M	EPMMS PRO Bzv
EAA0004	<b>DOMBE LEMBE Jacqueline Derosé Geltrude</b>	29/11/1975 Brazzaville	F	EPMMS PRO Bzv
EA A0005	<b>GOMA Michel</b>	08/04/1963 Moussanda	M	EPMMS PRO Bzv
EAA0007	<b>LAMBA-ALACKYS Ange-Magloire</b>	26/09/1982 Ouesso	M	EPMMS PRO Bzv
EAA0008	<b>MBOUMA-EDZAKOUANI Relique Sylime</b>	08/11/1983 Brazzaville	M	EPMMS PRO Bzv
EA A0011	<b>MOTOU MOU OGNIE Patricia France</b>	07/06/1975 Brazzaville	F	EPMMS PRO Bzv
EAA0013	<b>MOUBANDA Prisca Boris</b>	03/05/1979 Brazzaville	M	EPMMS PRO Bzv
EAA0016	<b>MVOULA-MOUKALA Pelagie Mireille</b>	03/12/1977 Brazzaville	F	EPMMS PRO Bzv
EA A0017	<b>NGAGNIA Monique</b>	08/01/1959 Mad i ngou	F	EPMMS PRO Bzv
EBA0001	<b>WOUBAKIE bonadieu</b>	15/01/1978 Abala	M	EPMMS PRO Bzv
EEA0001	<b>KOULEMBIKILA Ténacité France Gall</b>	16/01/1981 Pointe-Noire	F	EPMMS PRO Bzv
EEA0002	<b>MOKONO Jean Blaise</b>	03/10/1969 Brazzaville	M	EPMMS PRO Bzv
EHA0001	<b>MISSALOU Louise</b>	05/02/1965 Brazzaville	F	EPMMS PRO Bzv
EHA0002	<b>NGAMBA Monique</b>	04/04/1977 Dolisie	F	EPMMS PRO Bzv

Total dans la spécialité : 16

Ecole Para-Médicale et Médico-Sociale (EPMMS)

Option : F NIVEAU I (A)

Spécialité : F ASSISTANT KINESITHERAPEUTE

Matricule	Noms et prénoms	Date et lieu de naissance	Sexe	Ets sollicité
FAA0001	<b>AIMEE CLARISSE Massampu</b>	24/07/1962 Bacongo	F	EPMMS PRO Bzv
FAA0007	<b>BARROS NKOUDJI Odette</b>	18/04/1974 Pointe-Noire	M	EPMMS PRO Bzv
FAA0009	<b>BIDIE MOUNOU Henriette</b>	19/09/1961 Ndzaou	F	EPMMS PRO Bzv
FAA0014	<b>GOMA Natacha Armelle</b>	24/05/1975 Brazzaville	F	EPMMS PRO Bzv
FAA0016	<b>KIZONZOLO Clemence Aurélie</b>	10/10/1968 Brazzaville	F	EPMMS PRO Bzv
FAA0018	<b>LAKFOUMOU Bertille</b>	04/11/1962 Ouesso	F	EPMMS PRO Bzv
FAA0019	<b>LANGA NTSHOU Luce Lourde</b>	18/07/1978 Brazzaville	F	EPMMS PRO Bzv
FAA0020	<b>LEKONZA Claudia Marie Eve</b>	11/11/1968 Brazzaville	F	EPMMS PRO Bzv
FAA0021	<b>LOUNOU MABOUNDOU Joste Faller</b>	04/03/1982 Pointe-Noire	M	EPMMS PRO Bzv
FAA0022	<b>LOZI Louise</b>	19/04/1954 Léopoldville	F	EPMMS PRO Bzv
FAA0025	<b>MANTSOUELA Sidonie Virginie</b>	02/03/1971 Jacob	F	EPMMS PRO Bzv

FAA0026	<b>MATOUNDOU LOUMUATOU Genevieve Evelyne</b>	03/01/1972	Pointe-Noire	F	EPMMS PRO Bzv
FAA0028	<b>MILANDOU Sylvie Georgine</b>	19/08/1955	Kimbeti Boko	F	EPMMS PRO Bzv
FAA0030	<b>MINKEMBI Adolphine</b>	21/03/1953	Kissenga	F	EPMMS PRO Bzv
FAA0041	<b>NGUENGUIERE Marie Chantal</b>	07/04/1974	Essan	F	EPMMS PRO Bzv
FAA0042	<b>NIANGA Blondine Annie</b>	22/01/1966	L'hopt-GI	F	EPMMS PRO Bzv
FAA0043	<b>NIANGUENGUE OKEMBA Firmine</b>	26/11/1959	Makoua	F	EPMMS PRO Bzv
FAA0044	<b>NOUNGUINI PATOU</b>	30/08/1980	Brazzaville	M	EPMMS PRO Bzv
FAA0045	<b>NZIENGUI Roger</b>	01/01/1966	Mbengué	M	EPMMS PRO Bzv
FAA0046	<b>OBOULHAS Eve Sophie</b>	12/09/1968	Makoua	F	EPMMS PRO Bzv
FAA0047	<b>OGNA- NGAMPIKA Victoire Eléonore</b>	21/11/1970	Brazzaville	F	EPMMS PRO Bzv
FBA0001	<b>FILAKEMBO Honoré André</b>	04/11/1961	Kindamba	M	EPMMS PRO Bzv
FEA0005	<b>NKOUNKOU Simone</b>	18/02/1956	Pointe-Noire	F	EPMMS PRO Bzv

Total dans la spécialité : 23

Ecole Para-Médicale et Médico-Sociale (EPMMS)

Option : F NIVEAU I (A)

Spécialité : D ASSISTANT OPHTHALMOLOGUE

Matricule	Noms et prénoms	Date et lieu de naissance	sexe	Ets sollicité	
DAA0001	<b>ANKOGA Angelique</b>	03/05/1962	Ewo	F	EPMMS PRO Bzv
DAA0006	<b>NKENGUE Sabine Nathalie</b>	13/02/1978	Mont-Belo	F	EPMMS PRO Bzv
DAA0008	<b>SAMBA Jeanne Melanie</b>	07/01/1962	Brazzaville	F	EPMMS PRO Bzv
DBA0001	<b>MBAMBI-NGOUALA</b>	05/06/1961	Loukala	M	EPMMS PRO Bzv

Total dans la spécialité : 4

Ecole Para-Médicale et Médico-Sociale (EPMMS)

Option : F NIVEAU I (A)

Spécialité : G TECHNICIEN SUP.PHARMACIE (TSP)

Matricule	Noms et prénoms	Date et lieu de naissance	Sexe	Ets sollicité	
GEA0001	<b>BOUNGOU Maixos Ares Jupiter</b>	29/06/1978	Loubomo	M	EPMMS PRO Bzv
GLA0002	<b>KAMOKINI-MBISSA Honorine</b>	26/02/1975	Ouessou	F	EPMMS PRO Bzv
GLA0003	<b>OBIE Rostand Saval</b>	19/11/1979	Ntokou	M	EPMMS PRO Bzv
GAA0001	<b>AKOLY NGONGO Brexe Nelly Edna</b>	31/05/1975	Brazzaville	F	EPMMS PRO Bzv
GAA0004	<b>BONGO-DIA Chanelle Rdissa</b>	27/04/1980	Brazzaville	F	EPMMS PRO Bzv
GAA0007	<b>GANGOUE MPOUGAMA Pinel Strozzi</b>	06/09/1983	Lékana	F	EPMMS PRO Bzv
GAA0008	<b>INGOBA Marie Antoinette</b>	06/06/1956	Owando	F	EPMMS PRO Bzv
GAA0009	<b>KIBIKANI MALANDA Jarland Lantier</b>	04/12/1976	Pointe-Noire	M	EPMMS PRO Bzv
GAA0010	<b>KIKI NGAMI Durelle Marhyse</b>	20/11/1978	Pointe-Noire	F	EPMMS PRO Bzv
GAA0013	<b>MBELA Fortuné Francis</b>	27/05/1965	Brazzaville	M	EPMMS PRO Bzv
GAA0015	<b>MOUKO BILIMBA Berthe</b>	04/07/1976	Pointe-Noire	F	EPMMS PRO Bzv
GAA0016	<b>NGUIEMA Julie Rosine</b>	15/04/1956	Mbaya (Ouessou)	F	EPMMS PRO Bzv
GAA0017	<b>OBOUKA AKONGO Henri Juste</b>	26/09/1974	Banza	M	EPMMS PRO Bzv
GAA0018	<b>POUNGA Serge Wilfrid</b>	13/10/1981	Brazzaville	M	EPMMS PRO Bzv
GAA0019	<b>TOUTOU PASSI KITITI Béatrice</b>	02/11/1977	Mdinba	F	EPMMS PRO Bzv

Total dans la spécialité : 15

Option : G NIVEAU II (B)

Spécialité : R PREPARATEUR EN PHARMACIE

Matricule	Noms et prénoms	Date et lieu de naissance	Sexe	Ets sollicité	
RAA0003	<b>MANANGA Cardenal Bob</b>	27/11/1991	Loutété	M	EPMMS PRO Bzv

Total dans la spécialité : 1

Option : G NIVEAU II (B)

Spécialité : I TECHNICIEN QUALIFIE DE LABO.

Matricule	Noms et prénoms	Date et lieu de naissance	Sexe	Ets sollicité	
IEA0001	<b>BONDOUMBOU Lydie Blondine</b>	06/07/1973	Brazzaville	F	EPMMS PRO Bzv

Ecole Para-Médicale et Médico-Sociale (EPMMS)  
Option : G NIVEAU II (B)  
Spécialité : I TECHNICIEN QUALIFIE DE LABO.

Matricule	Noms et prénoms	Date et lieu de naissance	Sexe	Ets sollicité
IAA0002	<b>ADZABI Brigitte Solange</b>	23/02/1977 Gamboma	F	EPMMS PRO Bzv
IAA0010	<b>BIBILA Maurice</b>	14/10/1962 Kitsosso	M	EPMMS PRO Bzv
IAA0015	<b>ELENGA APENDI Annis Prisca</b>	31/10/1977 Brazzaville	F	EPMMS PRO Bzv
IAA0019	<b>EMPO Peggy Félicité</b>	04/02/1977 Ngo	F	EPMMS PRO Bzv
IAA0020	<b>ENGHON Aline Octavie Emma</b>	18/11/1978 Brazzaville	F	EPMMS PRO Bzv
IAA0029	<b>GOMA MOUHOUMBE Letitia Jennifer</b>	26/05/1978 Pointe-Noire	F	EPMMS PRO Bzv
IAA0030	<b>IBOULI Jean Aimé</b>	10/04/1968 Kellé	M	EPMMS PRO Bzv
IAA0045	<b>LOUNTALA Bernard</b>	24/04/1963 B/Ville	M	EPMMS PRO Bzv
IAA0046	<b>LOUVIBOULOULOU Félicité</b>	20/11/1976 Brazzaville	F	EPMMS PRO Bzv
IAA0049	<b>M'BOUNGOU Josiane Marthe</b>	23/05/1986 Pointe-Noire	F	EPMMS PRO Bzv
IAA0055	<b>MANGOULOUBI Yvette Francine</b>	20/12/1978 Ndéndé Congo	F	EPMMS PRO Bzv
IAA0066	<b>MELE GOTSIA Aney-Men</b>	22/07/1987 Brazzaville	F	EPMMS PRO Bzv
IAA0073	<b>MOUBALI NDZELI Raveytte Mytha</b>	01/09/1982 B/Ville	F	EPMMS PRO Bzv
IAA0074	<b>MOUDZIKINA Monique</b>	21/05/1976 Lékana	F	EPMMS PRO Bzv
IAA0075	<b>MOUFOUMA Rodrique</b>	21/09/1983 Brazzaville	M	EPMMS PRO Bzv
IAA0078	<b>MOUNbELE Helène</b>	22/07/1961 Musana	F	EPMMS PRO Bzv
IAA0082	<b>NDZELE Véronique</b>	05/12/1966 Lékana	F	EPMMS PRO Bzv
IAA0083	<b>NGALIBI-TSALIMON Loreph</b>	06/04/1982 Mbé	M	EPMMS PRO Bzv
IAA0084	<b>NGALOUOLI barline Stévy</b>	01/10/1982 Gamboma	F	EPMMS PRO Bzv
IAA0088	<b>NGANGA OGNAKOUA Prisca Patricia</b>	18/05/1979 Brazzaville	F	EPMMS PRO Bzv
IA A0090	<b>NGANOUBI Brigitte</b>	06/08/1965 Lekana	F	EPMMS PRO Bzv
IAA0091	<b>NGATALI Gilberte Adeline</b>	03/02/1977 Brazzaville	F	EPMMS PRO Bzv
IAA0093	<b>NGOULOUBI Armande</b>	21/09/1975 Brazzaville	F	EPMMS PRO Bzv
IAA0094	<b>NGOUOLALI Ursule Elsa</b>	15/03/1985 Brazzaville	F	EPMMS PRO Bzv
IAA0103	<b>NZONZA Fifi Chancelvie</b>	22/02/1986 Brazzaville	F	EPMMS PRO Bzv
IAA0108	<b>ONKALENBouE Georielle Lesline</b>	28/07/1986 Brazzaville	F	EPMMS PRO Bzv
IAA0117	<b>TSOUMOU Bernadette</b>	29/04/1980 Sibiti	F	EPMMS PRO Bzv
IAA0121	<b>NGALA ANASTHASIE CLARISSE</b>	03/06/1972 Owando	F	EPMMS PRO Bzv
IBA0003	<b>MISSOBIDI Louise</b>	13/03/1968 Jacob	F	EPMMS PRO Bzv

Total dans la spécialité : 30

Ecole Para-Médicale et Médico-Sociale (EPMMS)  
Option : G NIVEAU II (B)  
Spécialité : M INFIRMIER D'ETAT GENERALISTE

Matricule	Noms et prénoms	Date et lieu de naissance	Sexe	Ets sollicité
MAA0010	<b>AMBA Brigitte</b>	01/04/1965 Mat E-E-E	F	EPMMS PRO Bzv
MAA0013	<b>ANDZOYA Simonie Estelle</b>	20/03/1966 Makoua	F	EPMMS PRO Bzv
MAA0016	<b>ATIPO Antoine</b>	09/02/1966 Brazzaville	M	EPMMS PRO Bzv
MAA0017	<b>ATSOLIKIBA Maurice</b>	04/03/1962 Abah	M	EPMMS PRO Bzv
MAA0022	<b>BALONGUININA NKIMBI Constant Gastien</b>	15/02/1979 Mat Loulumbo	M	EPMMS PRO Bzv
MAA0026	<b>BAOUNA Dieudonné</b>	24/11/1974 Kinkala	M	EPMMS PRO Bzv
MAA0028	<b>BATOUBAKA BANZOUZI Kali</b>	17/11/1990 Brazzaville	F	EPMMS PRO Bzv
MAA0030	<b>BAZABIDILA MAKELE MIKOUNTONALA Donatien</b>	13/11/1983 Kinsnka	M	EPMMS PRO Bzv
MAA0041	<b>DIAMBOU Debora Clarisse</b>	25/05/1982 Kimbedi	F	EPMMS PRO Bzv
MAA0042	<b>DIAMBOU Sylvie Patricia</b>	29/07/1979 Mfouati	F	EPMMS PRO Bzv
MAA0044	<b>DIMI Lucie Rosette</b>	09/01/1979 Brazzaville	F	EPMMS PRO Bzv
MAA0051	<b>ELENGA Nadine Helène</b>	10/09/1968 Brazzaville	F	EPMMS PRO Bzv
MAA0052	<b>ELION Cyriaque</b>	03/08/1983 MBAYA	M	EPMMS PRO Bzv
MAA0062	<b>GANGA BASSOUMBA NTONDELLET Ezechielle Chardaine</b>	26/04/1990 P/Noire	F	EPMMS PRO Bzv
MAA0068	<b>HOUNGA Marie Justine</b>	08/05/1974 Ewo	F	EPMMS PRO Bzv
MAA0073	<b>ILELE Clarisse</b>	16/08/1964 bongou	F	EPMMS PRO Bzv
MAA0075	<b>ITOUA Arlette Evelyne</b>	16/04/1978 Brazzaville	F	EPMMS PRO Bzv
MAA0077	<b>ITOUA NGOULOU Michel</b>	20/04/1975 Mat. d'Abala	M	EPMMS PRO Bzv
MAA0080	<b>KAMBA PEMBE Elisabeth</b>	16/10/1976 Indo	F	EPMMS PRO Bzv
MAA0082	<b>KANGA Nadège Prisca</b>	11/04/1975 Brazzaville	F	EPMMS PRO Bzv
MAA0084	<b>KEPELA Yolande</b>	02/10/1966 Sere (Ewo)	F	EPMMS PRO Bzv
MAA0087	<b>KIBA Marie Claire</b>	25/07/1976 Brazzaville	F	EPMMS PRO Bzv
MAA0101	<b>LEHO Grace-Herauld</b>	16/06/1987 Brazzaville	M	EPMMS PRO Bzv
MAA0103	<b>LEMBA Elisabeth</b>	12/03/1958 Brazzaville	F	EPMMS PRO Bzv
MAA0106	<b>LOEMBE MASSANGA Josette Larys</b>	16/12/1972 Brazzaville	F	EPMMS PRO Bzv
MAA0110	<b>LOULENDO Gaëlle Auberline</b>	02/02/1983 Makélékélé	F	EPMMS PRO Bzv
MAA0112	<b>LOUMPANGOU Alphonsine</b>	08/03/1974 Kindamba	F	EPMMS PRO Bzv

MAA0115	<b>LOUZOLO Philomène</b>	02/07/1965	Musana Boko	F	EPMMS PRO Bzv
MAA0117	<b>MABA-KOUEYI Lydie</b>	04/09/1976	Komono	F	EPMMS PRO Bzv
MAA0119	<b>MABIALA Lolita-Prisca</b>	07/07/1979	Pointe-Noire	F	EPMMS PRO Bzv
MAA0123	<b>MAHOUNGOU KEN Venslas Godry Michaël</b>	22/07/1973	Mkl B/ville	M	EPMMS PRO Bzv
MAA0127	<b>MALANDATINOU Baudry Bellode</b>	25/11/1985	Brazzaville	F	EPMMS PRO Bzv
MAA0130	<b>MALONGA Krishna Galia</b>	28/09/1981	L'hopital	F	EPMMS PRO Bzv
MAA0131	<b>MANANGOU KOUNBI Velystène</b>	28/05/1978	Brazzaville	F	EPMMS PRO Bzv
MAA0133	<b>MANDZELA Nadège Carine</b>	28/05/1978	Owando	F	EPMMS PRO Bzv
MAA0135	<b>MANKOU KINTEBE Marina Geraldine Rivelle</b>	13/05/1985	Pointe-Noire	F	EPMMS PRO Bzv
MAA0137	<b>MASSAMBA-SENGA Ravina bornica</b>	07/07/1990	Brazzaville	F	EPMMS PRO Bzv
MAA0139	<b>MATINGOU Elanie Stephanie</b>	12/02/1964	Brazzaville	F	EPMMS PRO Bzv
MAA0140	<b>MATONDO Gisèle Odrelle</b>	18/05/1978	Kinkala	F	EPMMS PRO Bzv
MAA0144	<b>MAYOUKOU-MAKOSSO Georgie Horelle</b>	07/12/1988	Brazzaville	F	EPMMS PRO Bzv
MAA0145	<b>MAYOUMA MILANDOU Michaël Raissa</b>	29/09/1980	Brazzaville	F	EPMMS PRO Bzv
MAA0149	<b>MBEMBA Lucie Edwige</b>	11/06/1967	Brazzaville	F	EPMMS PRO Bzv
MAA0157	<b>MIANKOUAMA Emma Célestine</b>	08/02/1980	Brazzaville	F	EPMMS PRO Bzv
MAA0165	<b>MOBIASSEKOUA Nadège</b>	01/11/1979	Loboko	F	EPMMS PRO Bzv
MAA0169	<b>MORANGA Hervé Nestor</b>	06/02/1978	Brazzaville	M	EPMMS PRO Bzv
MAA0175	<b>MOUEPANGUI Clotilde</b>	02/06/1982	Voulangoulou	F	EPMMS PRO Bzv
MAA0176	<b>MOUGANI Clotilde Isabelle</b>	07/04/1960	Pointe-Noire	F	EPMMS PRO Bzv
MAA0183	<b>MOUTOMBO Lydia Audrey</b>	16/05/1983	Kinkala	F	EPMMS PRO Bzv
MAA0186	<b>MPEMBA Lydie Irene Brigitte</b>	02/04/1968	Brazzaville	F	EPMMS PRO Bzv
MAA0189	<b>N'DOUDI Marlène</b>	28/08/1985	Brazzaville	F	EPMMS PRO Bzv
MAA0193	<b>NDELA Julie Ursule</b>	05/03/1975	Brazzaville	F	EPMMS PRO Bzv
MAA0195	<b>NDZELEKE Stelas Carine</b>	17/04/1981	Ewo	F	EPMMS PRO Bzv
MAA0197	<b>NDZENDZELE Cendra</b>	14/06/1980	Adzi	F	EPMMS PRO Bzv
MAA0203	<b>NGALOUA Néné Marie Victoria</b>	14/04/1984	Brazzaville	F	EPMMS PRO Bzv
MAA0211	<b>NGATSONI Simon</b>	05/06/1978	Allembé	M	EPMMS PRO Bzv
MAA0213	<b>NGAYONO Syd-Ney Brunch</b>	14/06/1983	Djambala	M	EPMMS PRO Bzv
MAA0215	<b>NGOULOU Diane Rosine</b>	28/08/1976	Brazzaville	F	EPMMS PRO Bzv
MAA0219	<b>NGUEKELE Celine Rachel</b>	08/08/1979	Inkouelé	F	EPMMS PRO Bzv
MAA0222	<b>NKABA Lassere Dale</b>	02/10/1980	Etoro Gamboma	M	EPMMS PRO Bzv
MAA0223	<b>NKOUBA-NGOLI Chantalvie Mailyne</b>	02/01/1984	Brazzaville	F	EPMMS PRO Bzv
MAA0231	<b>NSONGA NKASSA Lydia Félicité</b>	08/05/1966	B/ville	F	EPMMS PRO Bzv
MAA0237	<b>NZOLOUFOUA - BIBILA Nestelle Darcy Cheldrine</b>	13/07/1982	Brazzaville	F	EPMMS PRO Bzv
MAA0243	<b>OKANDZE Sylvie Blondine</b>	03/06/1969	Brazzaville	F	EPMMS PRO Bzv
MAA0244	<b>OKISSAKOSSI NGONDO Justine Diane</b>	18/02/1976	Ewo	F	EPMMS PRO Bzv
MAA0246	<b>OKO TSAH Danie Lucriscia</b>	09/01/1981	Brazzaville	F	EPMMS PRO Bzv
MAA0250	<b>ONDAYE Jeanne</b>	19/02/1978	Brazzaville	F	EPMMS PRO Bzv
MAA0251	<b>ONDELE François</b>	30/10/1974	Ollombo	M	EPMMS PRO Bzv
MAA0253	<b>ONDOUMA Hortense Gisèle</b>	15/10/1978	Owando	F	EPMMS PRO Bzv
MAA0262	<b>OUANDE OTEBA Regine</b>	25/09/1979	Makoua	F	EPMMS PRO Bzv
MAA0266	<b>OYENDZA-OYA Sabine Ermeline</b>	15/12/1974	Brazzaville	F	EPMMS PRO Bzv
MAA0268	<b>PEKA Veronique</b>	17/05/1963	Landza	F	EPMMS PRO Bzv
MAA0269	<b>POATY Grâce Méryl</b>	02/02/1983	Kakamoeka	F	EPMMS PRO Bzv
MAA0272	<b>SANSI Stevie Christelle</b>	27/04/1978	Boko	F	EPMMS PRO Bzv
MAA0273	<b>SHERI Yvette Clarisse</b>	25/11/1975	Kinkala	F	EPMMS PRO Bzv
MAA0275	<b>SOKO Sandra Ella Léance</b>	30/07/1986	Nkouka Mpassi	F	EPMMS PRO Bzv
MAA0277	<b>TABOUTABOU Carine Estelle</b>	12/04/1976	Brazzaville	F	EPMMS PRO Bzv
MAA0279	<b>TOUKANOU Judith Eléonore</b>	04/09/1966	Pointe Noire	F	EPMMS PRO Bzv
MAA0280	<b>TSIBA Félix</b>	08/06/1964	Mikana	M	EPMMS PRO Bzv
MAA0282	<b>VOUALA KODIA Blandine</b>	09/04/1979	Brazzaville	F	EPMMS PRO Bzv
MAA0285	<b>YENGO Wivine-Norcellie-Fhesylpie</b>	22/06/1982	Musana	F	EPMMS PRO Bzv

Total dans la spécialité : 80

Ecole Para-Médicale et Médico-Sociale(EPMMS)

Option : G NIVEAU II (B)

Spécialité : M

INFIRMIER D'ETAT GENERALISTE

Matricule	Noms et prénoms	Date et lieu de naissance	Sexe	Ets sollicité	
MRA0003	<b>MOULOKI KITITI Emilienne Gilberte</b>	19/11/1974	Mat. Mouyondzi	F	EPMMS PRO Bzv
MBA0005	<b>N'GUIMBI Guy-Maurice</b>	28/09/1976	Madingou	M	EPMMS PRO Bzv
MCA0001	<b>ELENGA-OKEMBA André</b>	23/02/1967	Etoumbi	M	EPMMS PRO Bzv
MCA0003	<b>ITOBAN ONDOUMA Alida Emeline</b>	08/02/1978	Pointe-Noire	F	EPMMS PRO Bzv
MCA0006	<b>MONDOUANGA Christian</b>	17/08/1972	Motokomba	M	EPMMS PRO Bzv
MEA0002	<b>ANTONIO MALAOU Jeanne-Linda</b>	19/09/1969	Pointe-Noire	F	EPMMS PROPNR
MEA0003	<b>ATALI Simplicie</b>	02/02/1979	Brazzaville	M	EPMMS PRO PNR
MEA0006	<b>DIASSARILA MAMPOUYA Prisca Adeline</b>	08/07/1981	Brazzaville	F	EPMMS PRO PNR
MEA0007	<b>EKONO-ELOBOUNA Ginette Princilia</b>	09/06/1986	Brazzaville	F	EPMMS PRO PNR
MEA0009	<b>IBARA ISSONGO Stevy</b>	25/02/1980	Brazzaville	F	EPMMS PRO PNR

MEA0014	<b>KOUEDE-TSIMBA</b>	05/05/1975	Doksie	F	EPMMS PRO PNR
MEA0015	<b>KOUTHANA Rachel Séraphine</b>	16/01/1963	Pointe-Noire	F	EPMMS PRO PNR
MEA0017	<b>MAHOUNA Virginie</b>	28/08/1967	Brazzaville	F	EPMMS PRO PNR
MEA0021	<b>MASSIALA Agnès</b>	05/03/1965	Séxo	F	EPMMS PRO PNR
MEA0025	<b>MOUANDA NSOUNDA Clarisse</b>	05/07/1979	Kimongo	F	EPMMS PRO PNR
MEA0028	<b>N'GATALA Pierrette</b>	21/12/1971	M'pagni-Ewo	F	EPMMS PRO PNR
MEA0029	<b>NDAKOUAKOU ZOLO Sylvie</b>	24/03/1971	Mantaba	F	EPMMS PRO PNR
MEA0031	<b>NGANGA MIENANDI Fall Chelottie</b>	07/09/1988	Brazzaville	F	EPMMS PRO PNR
MEA0033	<b>OKO Généviève</b>	29/05/1969	Brazzaville	F	EPMMS PRO PNR
MEA0035	<b>ONOTCHOU ABANDZA Virginie</b>	22/08/1976	B/ville	F	EPMMS PRO PNR
MEA0039	<b>TSALA Chantal Clarisse</b>	05/05/1970	Mat Sibiti	F	EPMMS PRO PNR
MEA0042	<b>WADIO KIFOUA Dimitrie Sady Nathanaëlle</b>	04/01/1979	Brazzaville	F	EPMMS PRO PNR
MFA0001	<b>MADZOU Narcisse-Stanislas</b>	20/08/1967	Mouyala	M	EPMMS PRO Bzv
MFA0002	<b>NGAMBIGUI BABALIKA Ulrich</b>	10/08/1979	Loubomo	M	EPMMS PRO Bzv
MHA0001	<b>LOLO Josiane Carmelle</b>	21/07/1977	Mboukou	F	EPMMS PRO Niari
MHA0002	<b>MADINGOU Paternant Gaëtan</b>	26/02/1974	Mat. Kimongo	M	EPMMS PRO Niari
MHA0004	<b>MAYOMBO Raphaël</b>	24/07/1969	bigounzi	M	EPMMS PRO Niari
MHA0007	<b>PEMBE Nicole Bertthe</b>	06/07/1972	Bibaka bivénié	F	EPMMS PRO Niari
MHA0008	<b>TSIAMA-KEBANOT Ulrich</b>	19/08/1980	Londela-Kayes	M	EPMMS PRONiari
MKA0003	<b>KYZONZY BABETO Vanceldy Jurty Bédrych</b>	05/08/1985	Kinkala	F	EPMMS PRO Bzv
MKA0005	<b>MALONGA Lucie Jeanine</b>	27/12/1964	Brazzaville	F	EPMMS PRO Bzv
MKA0006	<b>NGOMA NTONDELE Franck Jobrel</b>	18/05/1989	Mat. Mindouli	F	EPMMS PRO Bzv
MKA0007	<b>NSANA NSONGUILA Lydia Crispi</b>	06/09/1985	Brazzaville	F	EPMMS PRO Bzv

Total dans la spécialité : 113

Ecole Para-Médicale et Médico-Sociale (EPMMS)  
Option : F NIVEAU I (A)  
Spécialité : I O.R.L.

Matricule	Noms et prénoms	Date et lieu de naissance	Sexe	Ets sollicité	
HAA0004	<b>BANZOUONO Melaine Gulberdys</b>	16/09/1982	Brazzaville	F	EPMMS PRO Bzv
HAA0005	<b>BATANTOU Hermann-Wenceslas</b>	20/10/1985	Brazzaville	M	EPMMS PRO Bzv
HAA0006	<b>BIKOUTA Aurelie Stride</b>	17/07/1977	Linzolo	F	EPMMS PRO Bzv
HAA0007	<b>BIMANGOUI Louise Carlène</b>	06/03/1963	Madingou	F	EPMMS PRO Bzv
HAA0010	<b>BITSAMOU Godefroid</b>	13/05/1976	Brazzaville	M	EPMMS PRO Bzv
HAA0013	<b>DIATSOSSA Marguerite</b>	18/04/1957	Brazzaville	F	EPMMS PRO Bzv
HAA0014	<b>DZAMA ENIMO Inès Miracle</b>	07/07/1978	Brazzaville	F	EPMMS PRO Bzv
HAA0015	<b>EFIBI Guylene Fredaline</b>	20/02/1977	Brazzaville	F	EPMMS PRO Bzv
HAA0018	<b>EYENGUENGUE KONGO Fideline Liliane</b>	05/06/1971	Brazzaville	F	EPMMS PRO Bzv
HAA0019	<b>HOUSSIKA Anotole</b>	22/06/1969	Baratier	M	EPMMS PRO Bzv
HAA0020	<b>IKOLOBONGO Patience</b>	10/10/1974	Bokouélé	F	EPMMS PRO Bzv
HAA0021	<b>ISSONGO Antoinette</b>	14/11/1957	Ebougou (mossaka)	F	EPMMS PRO Bzv
HAA0023	<b>MAMONA Doris Ginette</b>	05/05/1976	Djambala	F	EPMMS PRO Bzv
HAA0024	<b>MATA MAMONEKENE Ursula Carole</b>	02/10/1972	Brazzaville	F	EPMMS PRO Bzv
HAA0028	<b>MOUTINOUI Albertine</b>	24/02/1957	Kinkala	F	EPMMS PRO Bzv
HAA0030	<b>MVOUENZE Rufine Emerentienne</b>	04/10/1963	Baratier	F	EPMMS PRO Bzv
HAA0032	<b>NDEBA Rosine Rose</b>	05/09/1967	Oyo	F	EPMMS PRO Bzv
HAA0033	<b>NDZILLA Carmelle Tatiana</b>	10/04/1981	Brazzaville	F	EPMMS PRO Bzv
HAA0035	<b>NGALLI-OLONDOUE Reine Gwladys</b>	06/10/1980	Etsouali	F	EPMMS PRO Bzv
HAA0046	<b>OMANIOUE MASSAWE TSAWE Patricia Pépîne</b>	16/03/1977	Brazzaville	F	EPMMS PRO Bzv

Total dans la spécialité : 20

Option : H NIVEAU III (C)  
Spécialité : N AGENT TECHNIQUE DE SANTE (A.T.S.)

Matricule	Noms et prénoms	Date et lieu de naissance	Sexe	Ets sollicité	
NBA0002	<b>LOUZOLO Rostand</b>	05/01/1980	Bilinga (Mvouti)	M	EPMMS PRO Niari
NBA0008	<b>NZOMONO FATOU Diane Irène</b>	05/05/1980	Bikoumbi	F	EPMMS PRO Niari
NBA0010	<b>TSO Anne Adelaïde</b>	25/05/1979	Indo	F	EPMMS PRO Niari
NHA0005	<b>MANTSOUNGA Béatrice</b>	01/08/1970	Kola	F	EPMMS PRO Niari
NKA0002	<b>BAHA-MADIKA Landryne Modestine</b>	18/09/1977	Brazzaville	F	EPMMS PRO kinkala
NKA0011	<b>KIMBEMBE Stéphane</b>	06/01/1976	Massembo-loubaki	M	EPMMS PRO kinkala
NKA0012	<b>KIMBOLO-BOUNKOUTA Prisca Nadège</b>	08/01/1975	Brazzaville	F	EPMMS PRO kinkala
NKA0013	<b>KINZONZOLO Modeste</b>	21/02/1986	Dolisie	M	EPMMS PRO kinkala
NKA0014	<b>KIORI Armelle</b>	01/07/1977	Mat.Mindouli	F	EPMMS PRO kinkala
NKA0017	<b>KOUZENGANA Philippine</b>	05/03/1987	Mindouli	F	EPMMS PRO kinkala

NKA0025	<b>MANKATOU Chany Astrid</b>	08/05/1988 Makabana	F	EPMMS PRO kinkala
NKA0036	<b>MOUNDELE Préférée</b>	30/11/1977 Kindamba-NGouédi	F	EPMMS PRO kinkala
NKA0045	<b>ZOBA YOUNGUI Yolande</b>	31/05/1976 Kinkala	F	EPMMS PRO kinkala
NEA0001	<b>LECKA Agathe Sabine</b>	28/02/1968 Bangonda	F	EPMMS PRO PNR

Total dans la spécialité : 14

Ecole Para-Médicale et Médico-Sociale (EPMMS)  
Option : H NIVEAU III (C)  
Spécialité : N AGENT TECHNIQUE DE SANTE (A.T.S)

Matricule	Noms et prénoms	Date et lieu de naissance	sexe	Ets sollicité
NAA0001	<b>AKOLI Béatrice</b>	30/05/1972 Ekouassendé	F	EPMMS PRO Cuv
NAA0003	<b>BAZEBIMIO Marie Solange</b>	28/08/1989 Brazzaville	F	EPMMS PRO Kink
NAA0011	<b>EBATA Augustine</b>	16/03/1975 Kounga	F	EPMMS PRO Cuv
NAA0015	<b>GAMBA MILANDOU Chimelle Belvaryne</b>	21/09/1984 Brazzaville	F	EPMMS PRO Kink
NAA0016	<b>GAUDEUILLE Kelly Merveille Francie</b>	10/08/1992 razzaville	F	EPMMS PRO Kink
NAA0017	<b>ITOUA Judith Flore</b>	09/04/1971 Brazzaville	F	EPMMS PRO Kink
NAA0019	<b>KIDZOU Gustavie Carine Mauricette</b>	24/05/1980 Djambala	F	EPMMS PRO Cuv
NAA0022	<b>KOULOUNGOU Stedy Terancia Naderelle</b>	28/12/1996 Brazzaville	F	EPMMS PRO Kink
NAA0023	<b>LAHOU POMBO Rose Sophie</b>	12/12/1975 Kitsoumbou	F	EPMMS PRO Niari
NAA0027	<b>MALONGA Nelie Edwige</b>	22/07/1980 Brazzaville	F	EPMMS PRO Kink
NAA0032	<b>MPAMBOU Stevy Oblede Carole</b>	19/12/1985 La Mat. Kinkala	F	EPMMS PRO Kink
NAA0035	<b>NDOULO Marie Sylvie</b>	13/01/1970 Brazzaville	F	EPMMS PRO Kink
NAA0040	<b>NKOUNKOU Karelle Magali</b>	17/06/1983 Loubomo	F	EPMMS PRO Kink
NAA0045	<b>ONGAGNA - OYOMBI Huivine Irma</b>	14/10/1982 Brazzaville	F	EPMMS PRO Cuv
NAA0047	<b>SIASSIA - BAZANGOULA Sandrelle Fansia Nibel</b>	30/04/1987 Brazzaville	F	EPMMS PRO Kink
NAA0051	<b>ZOUAHOU Ornela Synal</b>	01/06/1991 Brazzaville	F	EPMMS PRO Kink

Total dans la spécialité : 30

Option : G NIVEAU II (B)  
Spécialité : J SECR. PRINC. D'ADT° SAINT. ET SOCIALE (SPASS)

Matricule	Noms et prénoms	Date et lieu de naissance	Sexe	Ets sollicité
JAA0002	<b>IKONGA APENDI Elise Clara</b>	02/12/1978 Makoua	F	EPMMS PRO Bzv
JAA0003	<b>KIALA Emma Scholastique</b>	21/02/1964 Mouyondzi	F	EPMMS PRO Bzv
JAA0004	<b>KOUALIBALI NKOLI Reche Christelle</b>	26/03/1988 Brazzaville	F	EPMMS PRO Bzv
JAA0005	<b>MAYINGA Albertine</b>	05/04/1964 Kindamba	F	EPMMS PRO Bzv
JAA0008	<b>OKANA Enoc Clairvoyant</b>	19/03/1973 Gamboma	M	EPMMS PRO Bzv
JAA0009	<b>OKOUYA Antoinette</b>	24/11/1968 Boundji - Atsé	F	EPMMS PRO Bzv
JAA0010	<b>ONDONGO IGNANGA Honorine</b>	16/04/1960 Brazzaville	F	EPMMS PRO Bzv
JAA0011	<b>ONDONGO ITOKO Merlyne</b>	01/12/1979 Brazzaville	F	EPMMS PRO Bzv
JAA0012	<b>OSSELE MABOUKA PEYA Brigitte</b>	17/05/1984 Brazzaville	F	EPMMS PRO Bzv
JEA0001	<b>BAKALE Fresnel Fortuné</b>	15/05/1981 Brazzaville	M	EPMMS PRO Bzv j

Total dans la spécialité : 10

Ecole Para-Médicale et Médico-Sociale (EPMMS)  
Option : H NIVEAU III (C)  
Spécialité : Q SECRETAIRE D'ADT° SANIT ET SOCIALE (SASS)

Matricule	Noms et prénoms	Date et lieu de naissance	sexe	Ets sollicité
QAA0013	<b>MADECARD KOSSO Fernande</b>	14/01/1976 Brazzaville	F	EPMMS PRO Bzv
QAA0014	<b>MBEMBA TOMBANDOKI Ircile Merline</b>	16/10/1976 Pointe-Noire	F	EPMMS PRO Bzv
QAA0015	<b>MBIAMPOKO Arlette Pélagie</b>	04/03/1963 Brazzaville	F	EPMMS PRO Bzv
QAA0016	<b>MOUANG Carine Emeline</b>	26/02/1979 Epena	F	EPMMS PRO Bzv
QAA0017	<b>MOUGNANGO Isabelle Diane</b>	18/10/1981 Pointe-Noire	F	EPMMS PRO Bzv
QAA0023	<b>OWASSA MOUADINGA</b>	18/06/1972 Brazzaville	F	EPMMS PRO Bzv
QAA0024	<b>PEA ONDAY Serge Romuald</b>	14/01/1979 Mat d'Oyo	M	EPMMS PRO Bzv

Total dans la spécialité : 7

Option : G NIVEAU II (B)  
Spécialité : K SAGE FEMME ET ACCOUCHEUR

Matricule	Noms et prénoms	Date et lieu de naissance	Sexe	Ets sollicité
KAA0004	<b>AYIMBA Flore Mireille</b>	30/03/1975 Fort-Rousset	F	EPMMS PRO Bzv



KAA0005	<b>BABAKADIO-BOUTA Patricia Eliane</b>	31/03/1979	Kindamba	F	EPMMS PRO Bzv
KAA0006	<b>BAHALA Bertille</b>	14/10/1960	Brazzaville	F	EPMMS PRO Bzv
KAA0022	<b>BIKOUMOU MILANDOU Brigitte Eulalie</b>	16/02/1970	Makoua	F	EPMMS PRO Bzv
KAA0024	<b>BONAZEBI Pulchérie Edwige</b>	01/07/1969	Mindouli	F	EPMMS PRO Bzv
KAA0026	<b>BONDO Marie Clarisse</b>	28/02/1976	Makoua	F	EPMMS PRO Bzv
KAA0032	<b>BOULA Marie Séraphine</b>	19/05/1962	Indo (Sibiti)	F	EPMMS PRO Bzv
KAA0034	<b>BOUYA Jolly tatiana Sévérine</b>	07/01/1976	Brazzaville	F	EPMMS PRO Bzv
KAA0040	<b>EKONTSOLI NDILOZI Chimène</b>	22/04/1974	Brazzaville	F	EPMMS PRO Bzv
KAA0041	<b>ELONGO PALABA Christianie</b>	05/12/1985	Brazzaville	F	EPMMS PRO Bzv
KAA0042	<b>ELOUO Brigitte</b>	16/05/1963	Lékana	F	EPMMS PRO Bzv
KAA0043	<b>ENGAMBE Adolphine</b>	28/02/1964	Bombé	F	EPMMS PRO Bzv
KAA0045	<b>GANKOUYOU Judith Françoise</b>	30/11/1973	Brazzaville	F	EPMMS PRO Bzv
KAA0048	<b>HEMILEMBOLO Sandra Léthicia</b>	05/10/1989	Mat de Musana	F	EPMMS PRO Bzv
KAA0051	<b>ILOYINGOUALE Josephine</b>	07/06/1967	Asséné	F	EPMMS PRO Bzv
KAA0054	<b>INTSISSI Augustine</b>	09/01/1967	Mitiené	F	EPMMS PRO Bzv
KAA0058	<b>ITOUA Edwige</b>	10/04/1979	Inkouélé	F	EPMMS PRO Bzv
KAA0064	<b>KIVIEKELLE Rose</b>	27/10/1966	Kebara	F	EPMMS PRO Bzv
KAA0070	<b>KOUDJANI Claudine</b>	24/06/1978	Pointe-Noire	F	EPMMS PRO Bzv
KAA0071	<b>KOUENE VOUALA Edwige-Audrey</b>	10/10/1983	Brazzaville	F	EPMMS PRO Bzv
KAA0073	<b>KOUNDAMANOU Esther Mechiade Valerie</b>	10/12/1972	Goma Tsé Tsé	F	EPMMS PRO Bzv
KAA0083	<b>LINDA Odette</b>	25/08/1966	Mossaka	F	EPMMS PRO Bzv
KAA0089	<b>MADZOU Belone Acadie</b>	04/05/1981	Sibiti	F	EPMMS PRO Bzv
KAA0092	<b>MAKAKALALA Gisèle</b>	04/04/1981	Brazzaville	F	EPMMS PRO Bzv
JI AA0093	<b>MAKANGA Julie-Estelle</b>	06/02/1979	Bokosso Mossaka	F	EPMMS PRO Bzv
KAA0094	<b>MAKAYA Blandine</b>	15/10/1963	Brazzaville	F	EPMMS PRO Bzv
KAA0095	<b>MAKAYA DANGUI Gisele Patricia</b>	20/05/1973	Pointe-Noire	F	EPMMS PRO Bzv
KAA0097	<b>MALONGA Clémence Bien Aimée</b>	14/06/1961	Brazzaville	F	EPMMS PRO Bzv
KAA0101	<b>MASSAMBA Léa Euphrasie</b>	21/03/1981	Kinkala	F	EPMMS PRO Bzv
KAA0105	<b>MAYINDOU MIENANDI Sylvie</b>	04/10/1977	Brazzaville	F	EPMMS PRO Bzv
KAA0110	<b>MBISSI Marie Calixtine Blanche</b>	14/10/1968	Brazzaville	F	EPMMS PRO Bzv
KAA0116	<b>MIANTSO Theresa Borthelia Zizine</b>	10/06/1993	Nganga Lingolo	F	EPMMS PRO Bzv
KAA0123	<b>MOUEME Jeanne Séraphine</b>	31/10/1961	Indo	F	EPMMS PRO Bzv
KAA0124	<b>MOUSSAYANDI Marjorie Bénédictie</b>	14/03/1978	Brazzaville	F	EPMMS PRO Bzv
KAA0127	<b>MPARI-NGALI Very Juriche</b>	17/10/1983	La Mat Madingou	F	EPMMS PRO Bzv
KAA0128	<b>MPOLO Elodie Godelière</b>	17/06/1989	Brazzaville	F	EPMMS PRO Bzv
KAA0131	<b>NDANDOU Gilles Charleine</b>	25/07/1986	Brazzaville	F	EPMMS PRO Bzv
KAA0133	<b>NDINGA DIAKABANA Yann Maryse</b>	23/05/1985	Hopital Militaire BvF	F	EPMMS PRO Bzv
KAA0135	<b>NDJESSE Albertine</b>	25/08/1968	Ouessou	F	EPMMS PRO Bzv
KAA0141	<b>NGANDZION Charlotte</b>	08/10/1965	Lekana	F	EPMMS PRO Bzv
KAA0143	<b>NGOLI Claudine</b>	02/05/1969	Lekana	F	EPMMS PRO Bzv
KAA0145	<b>NGOUISSANI Augustine</b>	05/05/1970	Brazzaville	F	EPMMS PRO Bzv
KBA0003	<b>MANSOUELE Annie Chantal</b>	22/12/1979	Nkayi	F	EPMMS PRO Bzv
KBA0004	<b>MAZOUKA Marie-Claire</b>	06/04/1966	Mat Madingou	F	EPMMS PRO Bzv
KBA0009	<b>NIANGUI Florence</b>	10/08/1973	Mat Jacob	F	EPMMS PROPNR
KCA0003	<b>POMINOKO Marie Jacqueline</b>	28/04/1975	Okouassé-Yanana	F	EPMMS PRO Bzv
KEA0001	<b>AKOULI ONDAYE Solange</b>	22/02/1967	Mossaka	F	EPMMS PRO Bzv
KEA0003	<b>AMONGO Merlin Rosie</b>	05/12/1978	M'vouti	F	EPMMS PRO Bzv
KEA0004	<b>AWAMBI Francine</b>	11/02/1980	Allembé	F	EPMMS PRO Bzv
KEA0006	<b>BATIAKA NSAYI NGOUAKA Anne</b>	13/06/1967	Brazzaville	F	EPMMS PRO Bzv
KEA0013	<b>KIMPOUNI Martine</b>	17/09/1964	Loubomo	F	EPMMS PRO Bzv
KEA0015	<b>LAOU Elisabeth</b>	05/02/1968	Jacob	F	EPMMS PRO Bzv
KEA0016	<b>M'BANZOULOU Denise</b>	19/07/1966	Mat Madingou	F	EPMMS PRO Bzv
KEA0017	<b>MAKAYI MA-MOUSSABOU Nathalie Mamou</b>	06/08/1967	Dolisie	F	EPMMS PRO Bzv
KEA0018	<b>MAKOSSO Charlotte Bernadette</b>	14/06/1967	Divéné	F	EPMMS PRO Bzv
KEA0019	<b>MAKOSSO TCHISSEKOULA Anie Matilde</b>	03/06/1970	Pointe-N	F	EPMMS PRO Bzv
KEA0026	<b>NZAOU Eliane Christelle</b>	20/02/1968	Pointe-N	F	EPMMS PRO Bzv
KEA0027	<b>OKOUBANA Suzanne</b>	15/05/1973	Tsampoko	F	EPMMS PRO Bzv
KEA0028	<b>OMBOLA Rufine Mireille</b>	15/10/1972	Ewo	F	EPMMS PRO Bzv
KEA0030	<b>SIASSIA Lydie Annette</b>	20/11/1968	Kimpila	F	EPMMS PRO Bzv
KEA0031	<b>TCHIABIYA MIKEMBI Sidonie Marie</b>	15/08/1968	Brazzaville	F	EPMMS PRO Bzv
KA A0146	<b>NIAMA Ida</b>	20/04/1967	Mossendjo	F	EPMMS PRO Bzv
KA A0151	<b>NKOUKA Claudia Thérèse</b>	10/03/1976	Hamon	F	EPMMS PRO Bzv
KAA0156	<b>NTOUNDA Olga Martine</b>	11/01/1963	Brazzaville	F	EPMMS PRO Bzv
KAA0157	<b>NZABA BIYOLO Albert</b>	15/07/1962	Disp de Yamba	M	EPMMS PRO Bzv
KAA0159	<b>NZAOU Grâce Nancelle Elgedre</b>	12/11/1987	Pointe-Noire	F	EPMMS PRO Bzv
KAA0160	<b>NZAOU NDZOUNTSI Sylvie</b>	03/04/1972	Brazzaville	F	EPMMS PRO Bzv
KAA0165	<b>OKOMBI Nadine</b>	19/09/1980	Owando	F	EPMMS PRO Bzv
KAA0169	<b>OMPIBA Nadia Mireille</b>	31/10/1970	Brazzaville	F	EPMMS PRO Bzv
KA A0171	<b>ONDJOMO Jacqueline</b>	24/03/1967	Ewo	F	EPMMS PRO Bzv
KAA0172	<b>ONONI BIKOUTA Sylvanie</b>	14/01/1973	Brazzaville	F	EPMMS PRO Bzv
KAA0175	<b>OSSOLEBI Anne</b>	20/03/1973	Ewo	F	EPMMS PRO Bzv
KAA0182	<b>OYA Marie Beatrice</b>	10/09/1972	Makoua	F	EPMMS PRO Bzv

KAA0185	<b>POBA-MANDA Judith-Nelly</b>	26/01/1974 Brazzaville	F	EPMMS PRO Bzv
KAA0190	<b>TCHIBINBA TCHITOUA Anasthasie Edith</b>	01/02/1970 Dolisie	F	EPMMS PRO Bzv
KAA0192	<b>VOLLAIS Jeanique- Bechara-Colette</b>	02/04/1986 Pointe-Noire	F	EPMMS PRO Bzv
KAA0193	<b>YANGOU Viviane Olga Léocadie</b>	17/05/1960 Léopolville	F	EPMMS PRO Bzv
KFA0001	<b>BOUANGA Jeanne Estelle</b>	28/12/1965 Mossendjo	F	EPMMS PROPNR
KFA0002	<b>GOUOTO Jeanne Angès</b>	18/06/1964 Mat E.E.C	F	EPMMS PROPNR
KFA0003	<b>MBOU MOUNKASSA Antoinette</b>	20/05/1964 Zanaga	F	EPMMS PROPNR
KFA0004	<b>MOUKOUYI MOUEME Laurentine</b>	19/06/1970 Sibiti	F	EPMMS PROPNR
KFA0005	<b>TSATKA Jeannine</b>	28/05/1969 Komono	F	EPMMS PROPNR
KHA0002	<b>DOUKANAYELLE Thérèse</b>	10/06/1962 Pemo-Mossendjo	F	EPMMS PRO Bzv
KHA0005	<b>MILANDOU Perpetue Flore Eliane</b>	15/09/1968 Brazzaville	F	EPMMS PRO Bzv
KHA0008	<b>PHAKA Joséphine</b>	14/11/1959 Yenenganou	F	EPMMS PRO Bzv
KHA0009	<b>SIENGUE Isabelle</b>	10/04/1974 Boupanda	F	EPMMS PRO Bzv

Total dans la spécialité : 86

Option : G NIVEAU II (B)  
Spécialité : L ASSISTANT SOCIAL

Matricule	Noms et prénoms	Date et lieu de naissance	sexe	Ets sollicité
LAA0005	<b>MOUYENGUE BIDZIDI Daveline</b>	18/08/1981 Brazzaville	F	EPMMS PRO Bzv
LAA0006	<b>OKO NGOLI Rochelle</b>	25/04/1967 Bali (Abala)	F	EPMMS PRO Bzv

Total dans la spécialité : 2

Ecole Para-Médicale et Médico-Sociale (EPMMS)  
Option : H NIVEAU III (C)  
Spécialité : P TECHNICIEN AUX. DE LABO. (TAL)

Matricule	Noms et prénoms	Date et lieu de naissance	Sexe	Ets sollicité
PAA0001	<b>ACKOMO PINOSSHI Judith</b>	01/03/1974 Pointe-noire	F	EPMMS PRO Bzv
PAA0003	<b>BADINGOUSSOU-N'DALLAH Edoxie-Vartan</b>	12/10/1978 Pointe-noire	F	EPMMS PRO Bzv
PAA0007	<b>DIMINA BOUANGA Ursula Morley</b>	31/10/1990 Mindouli	F	EPMMS PRO Bzv
PAA0008	<b>GOULAMPIE GAMPIO Lina</b>	22/11/1989 Essoua	F	EPMMS PRO Bzv
PAA0009	<b>KIFOUETI Léa Solange</b>	03/11/1969 Brazzaville	F	EPMMS PRO Bzv
PA A0011	<b>MAHOUKOU Fiderline-Refeoline-Princilia</b>	17/06/1987 Brazzaville	F	EPMMS PRO Bzv
PAA0012	<b>MAMPOUYA-MAYINGA Ruth-Benedicte Galiah</b>	29/03/1983 Brazzaville	F	EPMMS PRO Bzv
PKA0001	<b>LOUTAYA Andreane</b>	24/04/1987 Brazzaville	F	EPMMS PRO Bzv
PKA0002	<b>MBEMBA Marie-Augustine</b>	17/10/1969 Mbanza-Ndounga	F	EPMMS PRO Bzv

Total dans la spécialité : 9

Ecole Nationale Moyenne d'Administration (ENMA)  
Option : D CATEGORIE B  
Spécialité : A ADMINISTRATION GENERAL I

Matricule	Noms et prénoms	Date et lieu de naissance	Sexe
AAA0002	<b>AMBALI Georgine</b>	04/08/1971 Owando	F
AAA0006	<b>ANINONDE Brigitte</b>	28/05/1966 Okoyo	F
AAA0007	<b>ATHEMI Adam Crépin</b>	04/10/1978 Pointe-Noire	M
AAA0008	<b>BIBOUNGA Lydie Mireille</b>	02/04/1974 Brazzaville	F
AAA0010	<b>BOKOBA Odette</b>	17/03/1963 Impfondo	F
AAA0011	<b>BONAYELE OMPALA</b>	08/11/1964 Adzié-okoyo	M
AAA0014	<b>EHOU Victoire</b>	23/12/1968 Brazzville	F
AAA0016	<b>ELION Dieu-donné</b>	15/09/1957 Madingou	M
AAA0017	<b>ETSETSABEKA Ange Christophe Dominique</b>	27/01/1976 Dolisie	M
AAA0018	<b>EZOUNI Dany Nirline</b>	18/02/1977 Loukoléla	F
AAA0020	<b>GAULLIOT Gisèle Eléonore</b>	28/05/1962 Brazzaville	F
AAA0021	<b>GOBILA GOMBALU Viviane Marie Yolande</b>	08/08/1975 Djambala	F
AAA0023	<b>ITOBIA OLENGA Jeanne</b>	31/12/1958 Fort-Rousset	F
AAA0025	<b>KEMPHA Pelagie Viviane</b>	08/09/1970 Brazzaville	F
AAA0026	<b>KORILA MPASSI Anette Espérance</b>	20/06/1971 Brazzaville	F
AAA0030	<b>LOUHOUAHOUANOU Mariode Cristel</b>	07/07/1975 Brazzaville	F
AAA0032	<b>MATINO Albertine</b>	16/12/1959 Pointe-Noire	F

AAA0035	<b>METOUL ASSOM Sylvie Parfaite</b>	10/01/1971 Ouesso	F
AAA0039	<b>MONGO Slyhm Fradhy Gracia Dieudonnée</b>	03/06/1983 Brazzaville	F
AAA0040	<b>MOTSAKOU Cyriaque</b>	05/03/1977 Liranga	M
AAA0041	<b>MOUABANA Gisèle Blondine</b>	19/08/1969 Tsama	F
AAA0042	<b>MOUANDA NGOYI Bethuel</b>	10/05/1980 Pointe-Noire	M
AAA0044	<b>MOUNBOUTI MABOUMOU Rochelvie Ruth</b>	01/08/1985 Brazzaville	F
AAA0045	<b>NGAKO Sidonie</b>	11/09/1965 Mbé	F
AAA0046	<b>NGALA Nathalie</b>	13/10/1981 Brazzaville	F
AAA0047	<b>NGALA OKANDZE Hornela Rosèle</b>	21/03/1987 Brazzaville	F
AAA0048	<b>NGANKINA Fleur Nadège</b>	20/05/1973 Brazzaville	F
AAA0050	<b>NGOMBA ANDANG bénis</b>	16/10/1965 Souanké	M
AAA0054	<b>OKANDZA Melanie Nicole Françoise</b>	21/06/1971 La mat. d'Edou	F
AAA0057	<b>OKOOU Serge Justin</b>	26/09/1968 Brazzaville	M
AAA0059	<b>OMBOUMAHOU Flore Nelly Judith</b>	16/07/1969 Owando	F
AAA0061	<b>OYENO Carine Christelle</b>	15/09/1982 Gamboma	F
AAA0062	<b>SAMBILA Sidonie Charlotte</b>	08/07/1971 Edou	F
AAA0063	<b>ZOUNGOULA André Roger</b>	30/07/1973 Dolisie	M
AEA0002	<b>TCHICAYA Florence Etiennette</b>	12/09/1983 Pointe-Noire	F

Total dans la spécialité : 35

Option : D CATEGORIE B  
Spécialité : A ADMINISTRATION GENERAL II

Matricule	Noms et prénoms	Date et lieu de naissance	Sexe
BAA0001	<b>BIDIE NDOUNDOU Faustine</b>	15/02/1956 Sibiti	F
BAA0004	<b>MOUKA - NGAMBA Léontine</b>	02/05/1968 Brazzaville	F

Total dans la spécialité : 2

Option : D CATEGORIE B  
Spécialité : C ADMINISTRATION DU TRAVAIL I

Matricule	Noms et prénoms	Date et lieu de naissance	Sexe
CAA0001	<b>ASSASSA LESSEBE Henri Constant</b>	22/04/1975 Pointe-Noire	M
CAA0003	<b>NGANDZION Bosco</b>	17/01/1977 Lékana	M
CAA0004	<b>NSONDE Eulalie</b>	22/07/1966 Moukondzi	F
CAA0005	<b>OBIAOULI-NDONODZOL</b>	03/05/1962 Mpoungui (Okoyo)	M
CAA0006	<b>ELENGA NGALA AURÉLIE ESTELLE</b>	14/08/1973 Brazzaville	F
CEA0002	<b>GOMA Hélène</b>	19/11/1965 Les Saras	F

Total dans la spécialité : 6

Ecole Nationale Moyenne d'Administration (ENMA)  
Option : D CATEGORIE B  
Spécialité : M DIPLOMATIE I

Matricule	Noms et prénoms	Date et lieu de naissance	Sexe
MAA0001	<b>BITSAMINA Serge Alain</b>	30/10/1978 Zanaga	M
MAA0003	<b>KELEKOULIELE Thécle Natacha</b>	03/04/1975 Brazzaville	F
MAA0004	<b>KOMBO Marthe Olga Solange</b>	22/08/1967 Brazzaville	F
MAA0006	<b>NGADZALA Lydia Judicaëlle</b>	27/11/1980 Ngbala	F
MAA0007	<b>OLOTSO Miéle Job</b>	30/07/1979 Brazzaville	M
MEA0001	<b>BONGABIA OOUASSA Léane Bénédicte Reine</b>	15/12/1982 Brazzaville	F

Total dans la spécialité : 6

Option : D CATEGORIE B  
Spécialité : O

Matricule	Noms et prénoms	Date et lieu de naissance	Sexe
OAA0001	<b>IBARA BEA Marienne</b>	25/03/1972 Brazzaville	F
OAA0002	<b>MAKOUBAMA SAMBA Irène Nadège</b>	07/01/1977 Brazzaville	F

Total dans la spécialité : 2

Option : D CATEGORIE B  
Spécialité : Q JUSTICE I

Matricule	Noms et prénoms	Date et lieu de naissance	Sexe
QAA0001	<b>BVE-MANLI Jean-François</b>	23/08/1962 Lékana	M
QAA0007	<b>NANITELAMIO DIATOULOU Vicet Rosell Friedah</b>	21/09/1976 Brazzaville	M
QAA0008	<b>SENDZI N'DZEMONO Estelle Lauyenne</b>	21/05/1985 Obala	F

Total dans la spécialité : 3

Option : D CATEGORIE B  
Spécialité : E ADMINISTRATION SCOLAIRE I

Matricule	Noms et -rénoms	Date et lieu de naissance	Sexe
EEA0002	<b>NAMOUZEBI TACKANY Carine Nanye</b>	16/10/1972 Brazzaville	F

Total dans la spécialité : 1

Le présent arrêté prend effet à compter de sa date de signature.

## **PARTIE NON OFFICIELLE**

### **ANNONCE**

#### **ASSOCIATIONS**

Création

Année 2011

Département de Brazzaville

Création

**Récépissé n° 287 du 11 juillet 2011.** Déclaration au ministère de l'intérieur et de la décentralisation de l'association dénommée : "**ASSOCIATION PÔLE-ACTION**", en sigle "**A.P.A**". Association à caractère socio-économique. *Objet* : encourager les initiatives des jeunes ; apporter un soutien matériel et financier aux jeunes ; renforcer les capacités des jeunes par le biais de la formation et des campagnes de sensibilisation. *Siège social* : case 348 OCH, Mougali III, Brazzaville. *Date de la déclaration* : 15 juin 2011.

Modification aux statuts

**Récépissé n° 6 du 31 mai 2011.** La "**FONDATION MATSOUA POUR L'AMOUR UNIVERSEL**", précédemment reconnue par récépissé n° 083 du 20 février 1991, sera désormais dénommée : "**ASSOCIATION MATSOUA POUR L'AMOUR UNIVERSEL**". Association à caractère socioéconomique. *Objet* : développer les actions sociales d'assistance aux démunis, aux enfants de la rue et aux femmes victimes des violences sexuelles ; promouvoir des activités économiques ; distribuer aux démunis et aux membres des intrants dans le domaine agro-pastoral. *Siège social* : 144, avenue de l'O.U.A, Bacongo, Brazzaville. *Date de la modification* : 4 mai 2011.







Imprimé dans les ateliers  
de l'Imprimerie du Journal Officiel  
B.P.: 2087 Brazzaville

